



본 보고서의 표지 및 내지는 FSC® 인증 종이를 사용하고 있습니다. 또한 콩기름 잉크로 인쇄되었습니다

# YOUR VALUE CHAIN PARTNER

2018 현대글로벌비스 지속가능경영보고서

2018 현대글로벌비스 지속가능경영보고서

# YOUR VALUE CHAIN PARTNER

2018 현대글로벌비스  
지속가능경영보고서

## About this Report

현대글로벌비스는 회사의 지속가능경영 성과를 내·외부 이해관계자들에게 보고하기 위해 2015년부터 매년 지속가능경영보고서를 발간하고 있습니다. 현대글로벌비스의 지속가능경영보고서(이하 보고서)는 국제 지속가능성 보고 표준인 GRI(Global Reporting Initiative) Standards가 권고하는 기준과 프로세스를 기반으로 작성되었습니다.

### 보고기간

본 보고서는 2017년 1월 1일부터 2017년 12월 31일까지의 내용을 담고 있으며, 일부 중요 정보의 경우 2018년 1분기까지의 활동 성과를 담았습니다. 정량적인 성과의 경우 추세 비교를 위해 2015년부터 3개년도 데이터를 공개하였습니다. 회계 결산일(12월 31일)을 기준시점으로 하되, 데이터 수집 기간에 대한 정보공개가 필요할 경우 이를 별도로 명시하였습니다.

### 보고범위

본 보고서의 보고범위는 국내 본사 및 국내 사업장을 포함하고 있으며, 일부 데이터의 경우 해외 법인의 성과를 포함하여 매출액 대비 99%의 범위를 보고하고 있습니다. 향후 일부 제외된 사회·환경 데이터(정성 및 정량 데이터)를 제시하고자 노력할 것이며, 국내외 모든 사업장의 활동성과를 동일하게 공개할 계획입니다.

### 보고원칙 및 검증

본 보고서는 'GRI Standards'가 제시하는 'Core Option'에 부합하도록 작성되었습니다. 보고서의 신뢰도 제고를 위해 제 3자 검증기관인 DNV GL로부터 보고내용을 검증받았으며, 검증의견서는 보고서 70~71 페이지에서 확인할 수 있습니다.

### 추가정보

현대글로벌비스의 지속가능경영보고서는 홈페이지(<http://www.glovis.net>)에서 열람 및 다운로드 가능하며, 상세한 사항은 아래 연락처로 문의 바랍니다. 이해관계자 여러분의 다양한 의견을 기다립니다.

### 현대글로벌비스 대외협력/CSR팀

csr@glovis.net

## Contents

<b>About this Report</b>		<b>02</b>
<b>CEO Message</b>		<b>04</b>
<hr/>		
<b>Company Overview</b>	경영철학	<b>08</b>
	회사소개	<b>09</b>
	2017 주요 성과	<b>10</b>
	글로벌 네트워크	<b>12</b>
<hr/>		
<b>Business Portfolio</b>	물류사업	<b>16</b>
	해운사업	<b>19</b>
	유통사업	<b>20</b>
	주요사업 성과	<b>21</b>
<hr/>		
<b>Sustainability Frame</b>	지속가능경영	<b>24</b>
	지배구조	<b>28</b>
	리스크 관리	<b>30</b>
	윤리경영	<b>32</b>
<hr/>		
<b>Topics on 2017 Sustainability</b>	사회책임경영	<b>36</b>
	고객만족경영	<b>40</b>
	안전경영	<b>44</b>
	상생경영	<b>48</b>
	환경경영	<b>52</b>
<hr/>		
<b>Annual Performance</b>	재무정보	<b>58</b>
	지속가능경영 성과 데이터	<b>60</b>
	현대글로벌비스 인권선언	<b>67</b>
	온실가스 배출량 검증 성명서	<b>68</b>
	선박 온실가스 배출량 검증 성명서	<b>69</b>
	제3자 검증 의견서	<b>70</b>
	GRI Content Index	<b>72</b>

# CEO Message

**‘변화와 혁신을 통한 내실 경영체계 강화’라는 경영방침을 세우고 힘든 경영 환경을 극복해 나감으로써 이해관계자 여러분의 기대와 성원에 보답할 수 있도록 최선을 다하겠습니다.**

**이해관계자 여러분 안녕하십니까,**

지난 한 해 동안 현대글로벌비스에 보내주신 이해관계자 여러분의 변함없는 성원과 사랑에 전 임직원을 대표하여 진심으로 감사의 인사를 드립니다.

지난해 현대글로벌비스는 어려운 경영환경 속에서도 여러 의미 있는 경영성과를 거두었습니다. 미국의 자동차산업 성장 정체와 중국의 사드 보복 여파 및 원달러 환율의 하락 등으로 사상 유래없는 대외적 어려움 속에서도 창사 이래 최대 성과인 매출 16조 3,583억 원 및 당기 순이익 7천억 원이라는 기대 이상의 성과를 달성함으로써 또 한번의 도약을 이루어 냈습니다.

사업 내적으로는 비계열 매출 증대를 위한 다각도의 영업 활동을 펼친 결과 제과, 태양광 등 물류부문에서의 새로운 사업군 진출에 성공하였습니다. 또한, 원유 장기 해상운송 프로젝트와 같은 해운부문의 신규 화주 발굴과 더불어 ‘지마린 서비스’ 인수를 통한 해운사업 인프라 확대의 발판을 마련하기도 했습니다. 사업 외적으로 한국윤리경영대상을 2년 연속으로 수상하였으며, 국내 물류기업으로는 유일하게 3년 연속 DJSI Asia Pacific 및 Korea 지수에 편입되어 현대글로벌비스의 지속가능한 발전을 위한 노력을 인정받기도 하였습니다.

이와 같은 놀라운 성과는 이해관계자 여러분의 적극적인 참여와 성원이 있었기에 가능한 결과라고 생각합니다. 그러나 우리를 둘러싼 올해의 사업 환경은 지난해와 마찬가지로 어려움이 지속될 것으로 예상됩니다. 전 세계적인 저성장 기조의 장기화와 보호무역주의 움직임의 확산에 따라 자동차시장의 수요 성장을 역시 낮은 수준에 머무를 것으로 예측됩니다. 따라서 올해 우리는 ‘변화와 혁신을 통한 내실 경영체계 강화’라는 경영방침을 세우고 힘든 경영 환경을 극복해 나감으로써 이해관계자 여러분의 기대와 성원에 보답할 수 있도록 최선을 다하겠습니다.

**첫째, 자동차물류의 경쟁력 확대를 위해 힘쓰겠습니다.**

기업의 경쟁력은 기본 역량의 차이에 따라 그 빛을 발휘할 수 있다고 생각합니다. 험난한 한 해를 슬기롭게 헤쳐나가기 위한 밑바탕에는 기업의 본질적인 경쟁력이 자리하고 있어야 합니다. 2018년 2월 개장한 평택당진항 터미널은 현대글로벌비스의 본질적인 경쟁력을 강화하기 위한 대표적인 투자의 결과입니다. 아울러 급변하는 자동차산업 환경에 대응하기 위해 연계 신사업을 발굴하고 추진해 나가겠습니다.

**둘째, 위기대응 체계를 강화하겠습니다.**

전 세계적인 저성장 기조는 장기화되고 있으며, 빠른 시일내에 회복하기는 어려울 것으로 예상됩니다. 이에 따라 미래를 대비하기 위한 한층 강화된 위험관리 능력은 앞으로 모든 기업활동에 있어 필수적인 사항이 될 것입니다. 적재적소에 맞는 효율적인 투자계획을 수립하고, 지속적인 혁신과제 수립 및 개선을 통해 사업활동에 불필요한 요소를 제거하겠습니다. 아울러 통합적 리스크 관리를 위한 조직을 구체화함으로써 선제적인 리스크 대응 체계가 확립되어질 수 있도록 하겠습니다.

**셋째, 미래성장 기반을 확보해 나가도록 하겠습니다.**

신성장 동력 확보를 통한 외연의 확대는 아무리 강조해도 지나치지 않은 우리 회사의 중요 과제입니다. 서두에서도 말씀드린 바와 같이 현대글로벌비스는 지속적인 신규 시장 및 사업군 확보를 통해 안정적인 사업 포트폴리오를 구축해 나가고 있습니다. 또한, 우수한 전문 인력을 육성하고 지속적인 교육 지원 활동을 통해 글로벌 최고 수준의 물류 맞춤형 인재를 육성하고 있습니다. 한편, 기업 인수합병의 기회도 지속적으로 모색하는 등 다가오는 4차 산업혁명에서 미래 물류 산업을 선도할 수 있는 역량을 갖추기 위한 준비를 이어나갈 것입니다.

**마지막으로, 사회책임경영을 강화하겠습니다.**

안전공감 캠페인을 확대하여 사회책임경영을 강화하고 국내 물류업계 선도기업의 위상에 걸맞는 상생협력 방안을 마련하여 협력사를 포함한 물류산업 전반의 경쟁력 향상에 힘쓰겠습니다. 이를 위해 지난 9월 상생협력 협약식을 열고 500억 원 규모의 기금을 조성하는 등 지속적인 상생협력 활동을 확대하고 있습니다. 2013년에 설립한 물류산업진흥재단에도 지속적인 후원을 통해 대중소 물류업계의 상생을 도모하고 물류산업 발전에 기여하겠습니다.

현대글로벌비스는 2018년을 이해관계자 여러분의 신뢰를 토대로 지속가능한 성장의 가치를 극대화를 위해 노력하는 원년으로 삼고자 합니다. 지난 시간 현대글로벌비스가 마주한 숱한 위기와 역경 속에서도 지금의 현대글로벌비스로 성장할 수 있었던 배경에는 이해관계자 여러분들의 변함없는 믿음과 성원이 있었기에 가능한 결과였다고 생각합니다. 앞으로도 여러분의 끊임없는 관심과 지원을 부탁드립니다.

감사합니다.

2018년 6월  
현대글로벌비스 대표이사 **김정훈**





08

경영철학



09

회사소개



10

2017 주요 성과



12

글로벌 네트워크

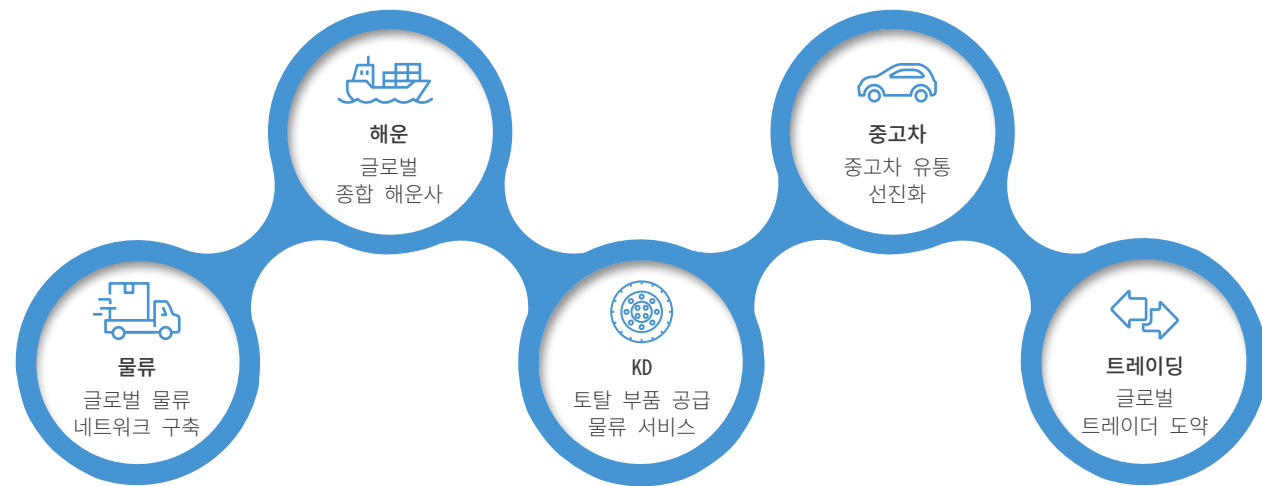
# COMPANY OVERVIEW

# 경영철학

## 현대글로벌비스 비전

### Your Value Chain Partner

물류·유통 부문의 차별화된 가치제고를 통해 고객 가치사슬 전반의 효율화를 실현하여 지속가능한 성장을 추구한다.



## 현대자동차그룹 경영철학

### 무한책임정신

고객의 안전과 행복에 대한 무한책임정신은 품질경영으로 구현되며, 우리 사회를 위한 무한가치 창조로 이어집니다.

### 가능성의 실현

하나의 목표달성에 안주하지 않고 늘 새로운 목표를 향하여, 실패를 두려워하지 않는 도전정신으로 더 큰 미래를 창조합니다.

### 인류애의 구현

인류를 위한 가치, 더 좋은 제품과 서비스를 더 많은 사람에게, 더 신속하게 제공하여 인류의 생활을 보다 풍요롭게 합니다.

## 현대자동차그룹 핵심가치

### 고객 최우선

최고의 품질과 최상의 서비스를 제공함으로써 모든 가치의 중심에 고객을 최우선으로 두는 고객감동의 기업 문화를 조성합니다.

### 도전적 실행

현실에 안주하지 않고 새로운 가능성에 도전하며 '할 수 있다'는 열정과 창의적 사고로 반드시 목표를 달성합니다.

### 소통과 협력

타 부문 및 협력사에 대한 상호 소통과 협력을 통해 '우리'라는 공동체 의식을 나눔으로써 시너지 효과를 창출합니다.

### 인재 존중

우리 조직의 미래가 각 구성원들의 마음가짐과 역량에 달려 있음을 믿고 자기계발에 힘쓰며, 인재존중의 기업문화를 만들어 갑니다.

### 글로벌 지향

문화와 관행의 다양성을 존중하며 모든 분야에서 글로벌 최고를 지향하고 글로벌 기업시민으로서 존경받는 개인과 조직이 되고자 합니다.

# 회사소개

## 회사소개

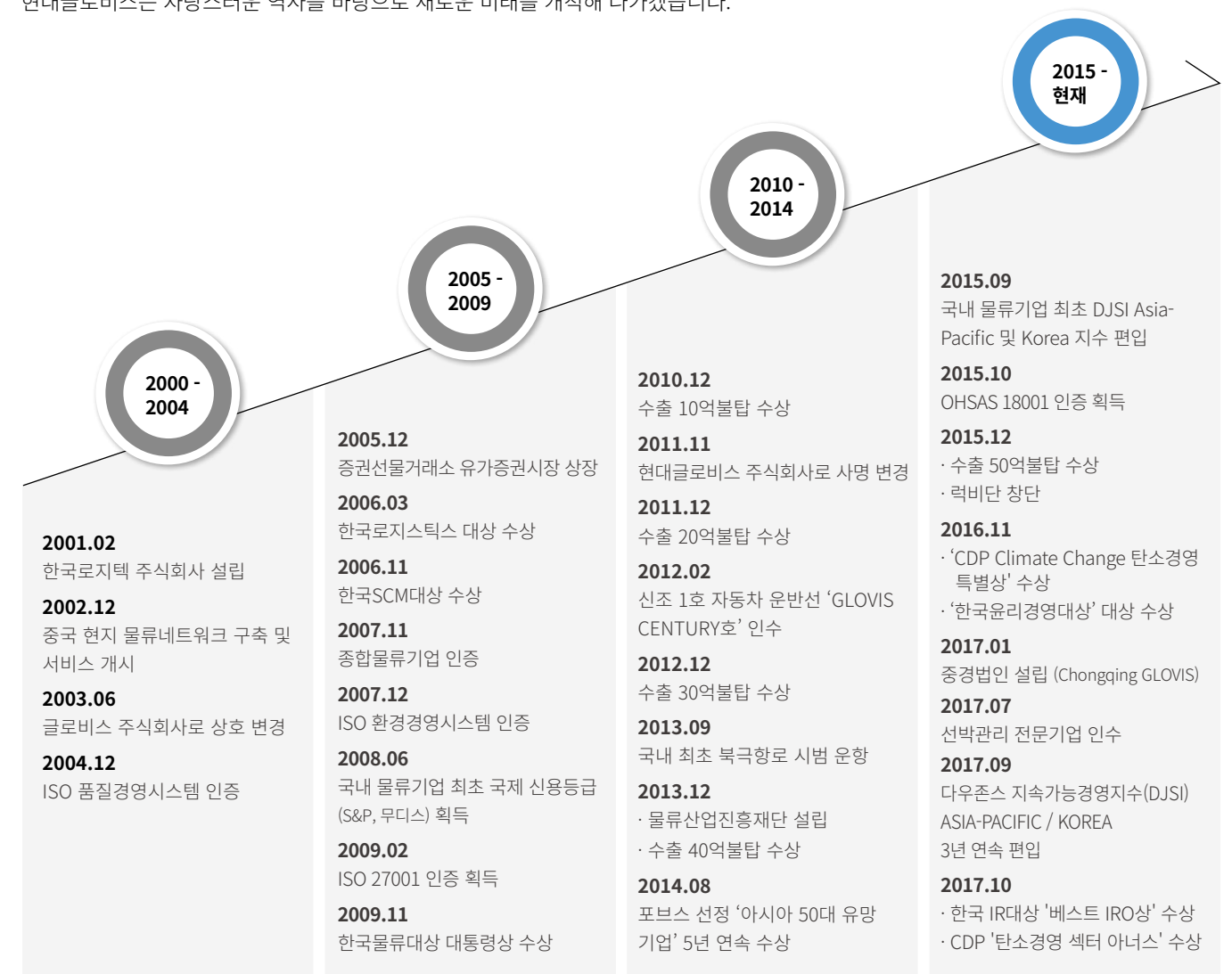
현대글로벌비스는 종합물류업과 유통판매업을 영위하고 있습니다. 물류환경을 아우르는 전략과 프로세스는 물론 해운, KD, 트레이딩, 중고차 등의 사업을 통해 최상의 서비스를 제공하고 있습니다.

(2017년 12월 31일, 연결기준)

기업명	현대글로벌비스 주식회사	매출액	16 조 3,583 억 원
본사	서울시 강남구 테헤란로 301	영업이익	727,071 백만 원
대표이사	김정훈	당기순이익	680,454 백만 원
주요 사업	종합물류업, 유통판매업	신용등급	Baa1(Moody's) BBB+(S&P)
회사 설립일	2001년 2월 22일	임직원 수	1,236 명

## 연혁

현대글로벌비스의 도전과 혁신의 역사는 고객과 함께 이룩해 온 빛나는 성취의 경험입니다. 글로벌 종합물류유통기업으로 도약하는 현대글로벌비스는 자랑스러운 역사를 바탕으로 새로운 미래를 개척해 나가겠습니다.



## 2017년 주요 성과



### 선박관리회사 (주)유수에스엠 인수 (7월)

현대글로벌비스가 해운사업 경쟁력 강화를 위해 선박관리 전문기업 유수에스엠을 인수하였습니다. 7월 14일 서울 강남구 역삼동 사옥에서 유수에스엠 지분 100%를 총액 110억 원에 인수하는 내용의 주식매매계약(SPA)을 체결하였습니다. 2006년 설립된 유수에스엠은 선박 자재·정비·운항을 관리하고 선원 양성 및 공급, 신조선 감리, 선박 전용 기자재 공급 등의 업무를 하는 선박관리 전문 기업입니다. 현대글로벌비스는 이번 선박관리회사 인수를 통해 완성차 및 해상운송 서비스를 중심으로 한 해운사업을 강화할 계획입니다.



### 줄임센터 개선사업 완료 (8월)

8월, 경기도 광주 '상변천 줄임센터' 개선 사업을 완료하였습니다. 이는 사회공헌 프로그램인 '안전공감 캠페인'의 일환으로 진행되었으며, 5월 실시한 안전공감 마라톤의 참가비 수익금 전액을 투입해 한국도로공사 협조 아래 실시되었습니다. 상변천 줄임센터는 그 규모에 비해 휴식을 위한 편의시설과 그늘이 부족해 늘 이용객들이 불편을 겪어 왔습니다. 본 공사를 통해 느티나무와 대나무, 산철쭉 등 총 114그루의 나무를 심고, 벤치 5개 등을 설치하여 운전자들의 휴식을 위한 시설을 마련하였습니다.



### CDP 평가 '리더십 A' 획득 (10월)

현대글로벌비스는 기후변화·물·산림자원 등 환경과 관련한 전세계 금융기관 주도의 정보공개 이니셔티브인 CDP 평가 중, 기후변화 대응에서 최고 단계인 리더십 A를 획득하였습니다. CDP에 환경 관련 정보를 공개한 전세계 6,300여 개 기업 중, 리더십 A를 획득한 기업은 112개 뿐이며, 이는 기후변화 대응에서 세계적인 수준인 리더 기업임을 의미합니다.



### 물류산업진흥 컨퍼런스 개최 (10월)

물류산업진흥재단은 '희망과 상생의 물류생태계 창조'를 주제로 '2017 물류산업진흥 컨퍼런스'를 개최하였습니다. 국토교통부와 현대글로벌비스의 후원으로 진행된 본 컨퍼런스에서는 물류산업 발전을 위한 연구 및 사례 발표, 물류 특별 강의 등이 실시되었습니다. 또한, 어린이 글짓기 대회 시상식, 논문 공모전 시상식, 우수중소물류기업 시상식 등 다양한 이해관계자가 참여하는 기회를 가졌습니다. 물류산업진흥재단은 3년간 총 70억 원 규모의 사업비를 투자해 기존 사업을 고도화하고, 중소 물류인에게 실질적 도움이 될 수 있는 신규사업을 발굴해 나갈 예정입니다.



### DJSI Asia Pacific 및 Korea 3년 연속 편입 (9월)

현대글로벌비스는 다우존스에서 발표한 '2017 다우존스 지속가능경영 지수'에 아시아-퍼시픽 지수와 코리아 지수에 동시에 3년 연속 편입되었습니다. 2015년 국내 물류기업 최초로 DJSI 지수에 선정된 것에 이어 3년 연속 편입되며 글로벌 수준의 지속가능경영 경쟁력을 인정받았습니다. DJSI는 세계적 금융정보 제공기관인 S&P 다우존스(S&P Dow Jones Indices)와 글로벌 지속가능경영 평가기관인 로베코샘(RobecoSAM)이 공동으로 개발한 지속가능 경영 평가 지표입니다.



### 상생기금 500억 원 조성 (9월)

현대글로벌비스는 협력사와 동반성장한다는 목표 아래 '상생협력 협약식'을 열고 총 500억 원 규모의 상생협력 강화 방안을 발표하였습니다. 강화 방안에는 물류업계 동반성장을 위해 완성차·철강·부품운송 및 포장·하역 서비스 등 국내 물류사업 유관 협력사와 종사자를 직접 지원하는 내용이 담겨있습니다. 2020년까지 총 500억 원 규모의 상생협력 기금을 조성하고 물류업계 종사자 안전 및 복지 지원, 상생협력 펀드 운영, 협력사 환경 개선 및 컨설팅 지원 등 3대 상생협력 전략을 추진할 계획입니다.



### 2,100억 원 규모 원유 운송계약 체결 (12월)

2017년 12월, GS칼텍스와 2,100억 원 규모의 원유 장기운송계약을 체결하였습니다. 본 계약을 통해 2019년 4분기부터 10년 간 총 1,855만 톤의 원유를 사우디아라비아, 이라크 등 중동에서 전남 여수 GS칼텍스 공장으로 운송하게 되었으며, 현대글로벌비스는 30만 톤 급 초대형 원유운반선(VLCC) 1척을 신조하여 투입할 계획입니다.



### 안전공감 캠페인 운영 (연중)

현대글로벌비스는 국내 대표 물류회사로서 '안전' 최우선의 경영방침과 물류 사업의 특성을 연계한 다양한 사회공헌 활동을 펼치고 있습니다. 안전공감 캠페인은 현대글로벌비스의 대표 사회공헌 프로그램으로 전 국민을 대상으로 안전의 중요성을 고취하기 위해 연중 운영하고 있습니다. 안전공감 마라톤 개최, 고속도로 줄임센터 개선, 안전운전용품 배포를 통해 도로교통 안전을 강조하고, 어린이 재난안전 캠프, 재해지역 구호품 운송 지원, 안전공감 벽화 그리기를 통해 재해재난 예방에 기여하고 있습니다.

# 글로벌 네트워크

전 세계를 연결하는 글로벌 네트워크를 구축하여 고객에게 신속하고 정확한 서비스를 제공하고 있습니다.

## 해외 네트워크

지역	법인명	주소
미주	GLOVIS America	17305 Von Karman Ave, Irvine, CA 92614, USA
	GLOVIS Canada	90 burnhamtorpe Road West, Suite# 1005, Mississauga ON LSB 3C3, Canada
	GLOVIS Alabama	300 Hyundai Blvd, Montgomery, AL 36105, USA
	GLOVIS Georgia	6101 Sorento Rd, West Point, GA 31833, USA
	GLOVIS Brazil	Av. Hyundai, 905, Bairro: Agua Santa, Piracicaba-SP / Cep: 13413-500, Brazil
	GLOVIS Mexico	Carretera Pesqueria – Los Ramones KM 13-15 Int. 13, Municipio Pesqueria, Nuevo Leon, Mexico, C.P. 66679
유럽	GLOVIS Europe	Kia Motors Bldg., 6F Theodor-Heusse-Allee 11, 60486 Frankfurt, Germany
	GLOVIS Czech	Pre-Assembly Hall / CC main office Prumyslova Zona, Nosovice 739 51, Czech Republic
	GLOVIS Slovakia	P.O. Box 5, 013 01 Teplicka nad Vahom, Slovakia
	GLOVIS Russia	Atlantic City, 126, Savushkina str., St.Petersburg, 197374, Russia
	GLOVIS Turkey	Sehit Mehmet Fatih Ongul sokak. Eskiyapanlar Plaza, no. 1 Kat: 8Kozyatagi, Kadikoy, Istanbul, Turkey
	Adampol S.A.	Adampol S.A. ul. Uslugowa 3, 15-521, Zascianki, Bialystok, Poland
중국	Beijing GLOVIS	Shunjie Building Room 605, No.9-1, Nanfaxin Sector, Shunping Road, Shunyi District, Beijing, China
	Tianjin GLOVIS	No.51 Aviation Road, Airport Economic Area, Tianjin, China
	Beijing Zhongdu GLOVIS	26th building No.9, linhenan Street, Renhe Region, Shunyi District, Beijing 101300 China
	Jiangsu Yueda Glovis	Floor6, Building No3, No.5, Xiwang South, Economic Development Zone Of Yancheng
	Sichuan GLOVIS	No.2 B13, Sichuan Xiandai Road, Chengnan Xinqu, Ziyang Economic Development Zone, Yanjiang District, Ziyang City, Sichuan Province, China
	Zhongdu Chonging GLOVIS	No.3, Anbo Logistics Center, No. 67 Defu Road, Jianbei District, Chongqing Municipality
인도 / 호주	GLOVIS India Chennai	F-98, 8th Main Rd, SIPCOT Industrial Park, Kattrampakkam Village, Sriperumavudur, Kanchipuram Dist T.N-602 117, India
	Glovis India Anantapur	Plot No 7, Konapuram Road, Narayanamma Colony, Penukonda Village, Penukonda Mandal City, AndhraPradesh State 515110
	GLOVIS Australia	394 Lane Cove Road Macquarie Park NSW 2113, Australia



## 국내 네트워크

지역	명칭	주소
본사	현대글로벌비스	서울시 강남구 테헤란로 301 삼성개발빌딩
물류센터	평택항물류기지	경기도 평택시 포승읍 포승공단로 23
	향남물류센터	경기도 화성시 향남읍 발안로 742-27
	아산KD센터	충청남도 아산시 인주면 인주산단로 75-60
	아산제2KD센터	충청남도 아산시 음봉면 신휴리 774
	울산KD센터	울산광역시 울주군 두서면 활천산업로 100
	전주KD센터	전라북도 완주군 봉동읍 테크노밸리 3로 65
	전주C/C	전라북도 완주군 봉동읍 테크노밸리 3로 65
	울산1C/C	울산광역시 남구 부두로 9
	울산2C/C	울산광역시 북구 모동화산업로 161
	광주C/C	광주광역시 서구 매월2로 15번길 15
서산C/C	충청남도 서산시 성연면 성완산길 101	
영업소	인천영업소	인천광역시 동구 방축로 9번길 29
	당진영업소	충청남도 당진시 송산면 가곡로 21
	광양영업소	전라남도 광양시 광양읍 인덕로 360-156
	포항영업소	경상북도 포항시 남구 오천읍 송덕로 212번길 45
	울산영업소	울산광역시 북구 무룡1로 94
	대구영업소	대구광역시 달서구 성서공단로 217 대구비즈니스센터 802-2
	중고차 경매장	오토벨분당센터
	오토벨시화센터	경기도 시흥시 정왕천로 271
	오토벨양산센터	경상남도 양산시 산막공단북9길 33
화물사무소	울산화물사무소	울산광역시 북구 염포로 700 현대자동차 수출선적통제센터 2F
	평택화물사무소	경기도 평택시 포승읍 포승공단로 23 현대글로벌비스 평택항물류기지 2F
	평택 국제터미널	경기도 평택시 포승읍 원정리 1234번지-7
사무소	광주사무소	광주광역시 서구 화운로 277
	부산사무소	부산광역시 중구 중앙대로 132번길 12 현대차 부산중부지점
	서산사무소	충청남도 서산시 성연면 갈현리 703-19 현대글로벌비스 서산사무소
	소하리사무소	경기도 광명시 기아로 113 기아차 소하리 공장 내
	아산사무소	충청남도 아산시 인주면 현대로 1077 현대차 아산공장 내
	울산사무소	울산광역시 북구 염포로 700 현대자동차 배송센터
	창원사무소	경상남도 창원시 성산구 상남로 71 코아상가 508
	천안사무소	충청남도 천안시 서북구 천안대로 1198-16 대한송유관 공사 내 현대글로벌비스
	화성사무소	경기도 화성시 우정읍 기아자동차로 95 기아차 화성공장
	동해사무소	강원도 동해시 대동로 210 현대글로벌비스 동해사무소
충주사무소	충청북도 충주시 대소원면 영평리 868	



16

물류사업



19

해운사업



20

유통사업



21

주요사업 성과

# BUSINESS PORTFOLIO



# 물류사업

## 수출입 물류

전 세계 네트워크와 정보시스템을 기반으로 제품의 수출과 수입, 포장, 보관 등 원스톱 물류서비스를 제공합니다.



### 주요 서비스

수출입 물류	<ul style="list-style-type: none"> <li>현대글로벌비스 수출입물류시스템(GOALS)을 활용하여 화물 위치추적, 보관, 도착 예정일 등 신속한 정보 제공</li> <li>수출입국 어디든 동일한 양질의 서비스 제공</li> <li>대규모 물동량에 기반한 최적의 운임 및 운송 루트 제안으로 고객의 수출입 경쟁력 제고</li> <li>국내외 다양한 복합운송 서비스를 통한 고객 맞춤 서비스 제공</li> </ul>
--------	--

## 완성차 물류

완성차 운송, 고객 인도 전 품질 검사, 수출 전 치장 업무 및 항만 하역서비스를 수행합니다.



### 주요 서비스

TP운송	<ul style="list-style-type: none"> <li>생산된 완성차를 TP수송장비를 이용해 지역출고 센터 또는 수출선적항으로 수송하는 서비스</li> <li>통합운송관리시스템(GTMS) 운영을 통한 적시납기 서비스 제공</li> <li>실시간 확인 가능한 위치추적 서비스 제공</li> </ul>
배달탁송	<ul style="list-style-type: none"> <li>출고된 완성차를 고객이 원하는 시간과 장소에 안전하게 인도해주는 탁송 서비스</li> <li>통합운송관리시스템(GTMS) 운영을 통한 적시납기 서비스 제공</li> <li>실시간 확인 가능한 위치추적 서비스 제공</li> </ul>
출고지원	<ul style="list-style-type: none"> <li>완성차를 고객에게 인도하기 전 보관, 세차, 점검 등 PRS(Pre-releasing Service)를 통한 차량 출고지원 서비스 수행</li> </ul>
완성차 포트 프로세싱	<ul style="list-style-type: none"> <li>평택항물류기지에서 수출차량의 선적 전 품질검사 및 방청을 비롯해 국가별·모선별 항만하역 서비스 수행</li> </ul>

## 부품 물류

국내외 완성차 생산을 위한 조달부품 운송과 A/S부품 운송, 물류용기 임대 등 완성차 생산과정에 필요한 원스톱 부품물류 서비스를 제공합니다.



### 주요 서비스

조달부품 운송	<ul style="list-style-type: none"> <li>부품 협력사에서 생산한 부품을 완성차 생산라인으로 공급하는 서비스</li> <li>자동차공장의 JIT(Just In Time : 적시공급) 생산체계에 대응하는 소량다회 운송서비스 제공</li> </ul>
A/S 부품 운송	<ul style="list-style-type: none"> <li>전국 A/S센터 및 판매망에 부품을 공급하는 운송서비스</li> <li>전국 7개 권역에 설치된 중계 기지를 통해 긴급 부품 요청 시 고객에게 24시간 이내 공급할 수 있는 운송체계 구축</li> </ul>
통합물류센터	<ul style="list-style-type: none"> <li>완성차 생산 공장에 필요한 자동차 부품 공급 및 적정재고 확보와 적기납입(JIT: Just In Time), 서열공급(JIS: Just In Sequence), Subassembly 공급서비스 일괄 제공</li> </ul>
물류용기 임대	<ul style="list-style-type: none"> <li>국내외 용기 공급 및 회수, 유지 보수 등 용기 관리에 필요한 서비스 제공</li> </ul>

## 벌크 물류

현대자동차그룹 내 철강·설비·건설부문의 고중량 대형화물 물류를 기반으로 철강·건설·자동차 생산 등 해외 기간산업 물류의 한 축을 담당하고 있으며, 이를 바탕으로 3PL 고객을 대상으로 하는 고객 맞춤형 3자 물류서비스를 제공합니다.



### 주요 서비스

철강 물류	<ul style="list-style-type: none"> <li>국내물류 : 공로운송, 연안해송 및 전국 각지의 철강물류센터 운영을 통한 일괄 물류 서비스 제공, 원재료의 조달에서부터 생산물류, 판매물류까지 고객의 물류비 절감 및 적기운송을 통한 고객중심 물류서비스 제공</li> <li>국제물류 : 세계 각국으로의 철강제품 국제운송 수출입 포워딩과 철 스크랩 및 원부자재 수입물류 수행, GLOBAL SUPPLY CHAIN 구축 및 고객사 VALUE CHAIN의 최적화 추구</li> </ul>
설비물류	<ul style="list-style-type: none"> <li>산업기계, 공장설비 및 대형 중량화물 등을 대상으로 국내외 지역 네트워크 및 자사선박(자동차선, 벌크선)을 활용한 차별화된 물류 서비스 제공</li> </ul>
프로젝트 물류	<ul style="list-style-type: none"> <li>국내외 EPC 공사에 소요되는 중량물 등 각종 기자재를 안전하게, 적기에 운송함으로써 대형 플랜트의 성공적인 시공 지원</li> <li>국내외 건설 현장에 소요되는 원자재 조달 및 가설 캠프 공사 시공을 통해 현장 인프라 구축에 필요한 서비스 제공</li> <li>주요 사업 : 건설 물류, 원자재 조달, 가설 캠프 공사</li> </ul>

## 일반 물류

화학, 정유, 철강, 산업자재, 식품, 유통을 비롯한 다양한 산업군의 고객사에게 운송, 보관, 하역, 포장 등 3PL 통합물류서비스를 제공합니다.

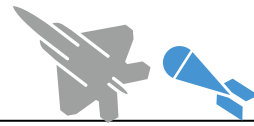


### 주요 서비스

운송	<ul style="list-style-type: none"> <li>고객이 원하는 시간과 장소에 신속하고 안전하게 제품을 이동</li> <li>운송 효율화 및 최첨단 정보시스템을 통한 물류 시스템 설계 및 운영</li> <li>최적화된 수배송 루트와 첨단 운송수단 제공을 통한 물류 효율성 제고</li> <li>신선물류, 마트운송, 온라인배송 등 3PL 전담차량 운영</li> </ul>
보관	<ul style="list-style-type: none"> <li>제품 보관 및 분류, 재고관리 등을 통한 적시 납입 제공</li> <li>제품 특성에 따라 적온관리 등 다양한 보관 조건에 맞는 최적의 보관 환경 제공</li> <li>정보시스템을 기반으로 자동화 재고관리 서비스 제공</li> </ul>
하역	<ul style="list-style-type: none"> <li>화물 이동을 위한 일체의 현장 처리 작업 수행</li> <li>국내외 물류 터미널 하역 관리 및 긴급 출하 서비스 시행</li> <li>화물 조작 안전교육 실시 및 책임보험 가입으로 서비스 품질 관리 향상</li> </ul>
포장	<ul style="list-style-type: none"> <li>안전한 수송 및 보관을 위한 상품별 맞춤 포장</li> <li>포장재 연구 개발을 통한 포장 기술 고도화</li> <li>국내외 물류용기 공급 및 회수, 유지 보수 등 용기 임대 서비스 제공</li> </ul>

### 특수 물류

다루기 힘든 특수 제품, 중량물, 군수 화물 등을 보다 안전하고 신속하게 운송합니다.

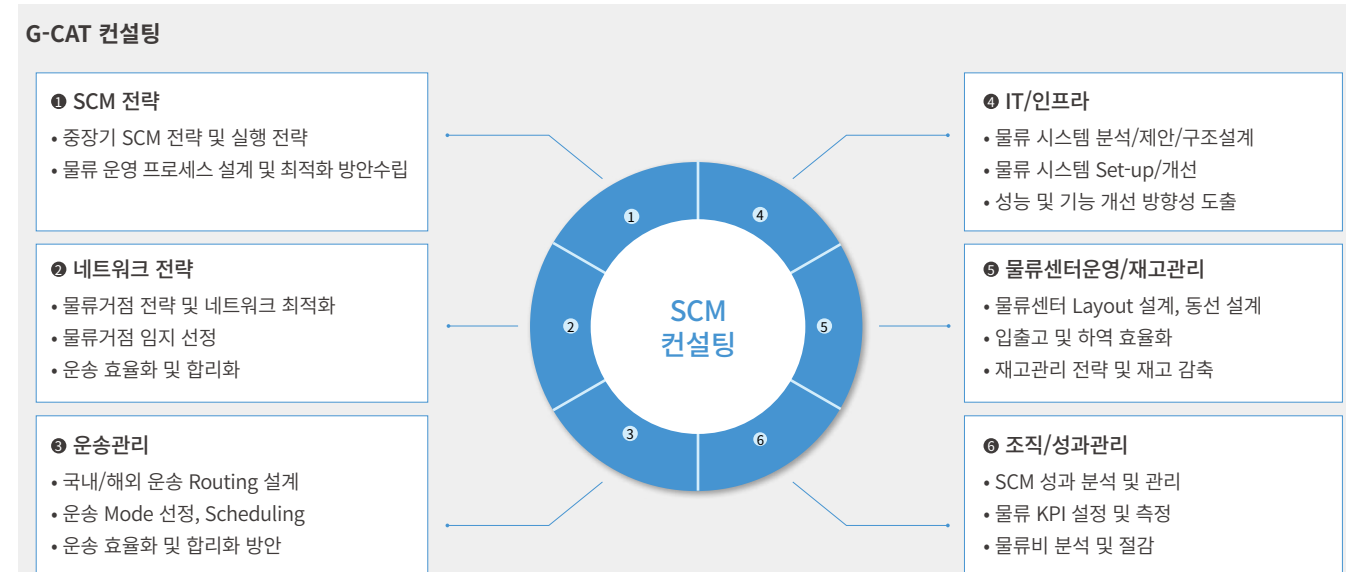


#### 주요 서비스

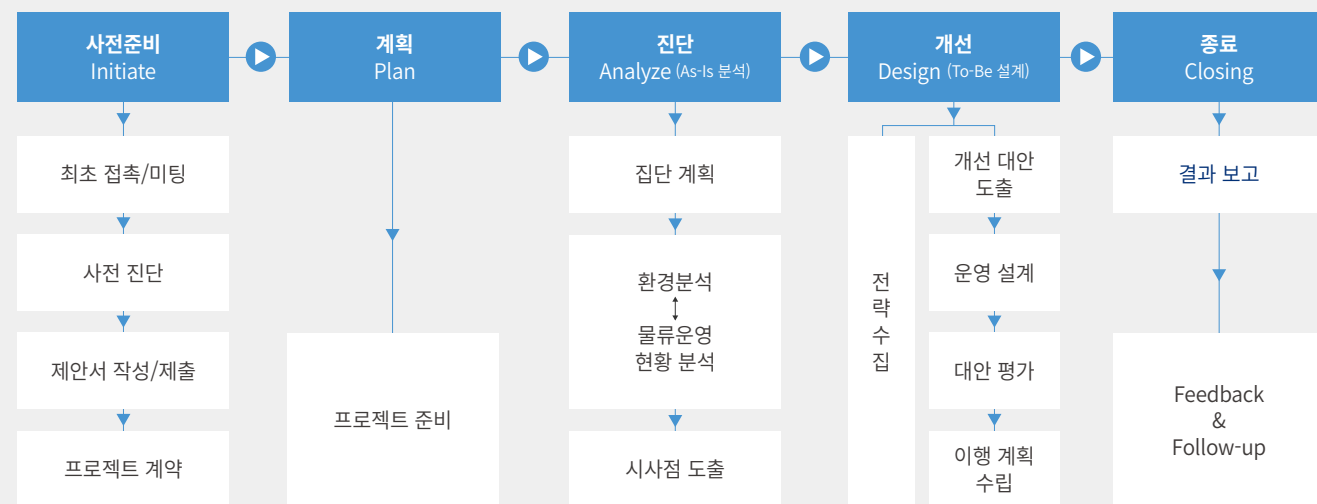
- 특수 물류
  - 군, 정부, 공공기관, 방산업체 물류 수행
  - 군납 유류 공급 서비스 제공
  - 기업, 연구소 등 이전 서비스 제공

### 물류 컨설팅

현대글로벌비스는 보유하고 있는 방법론인 G-CAT과 G-NOAL을 활용하여 고객의 SCM 최적화를 위한 6가지 핵심영역을 진단하고 대안을 제시함으로써 고객의 물류 경쟁력을 향상시키는 실행 중심의 물류 컨설팅 서비스를 제공합니다.



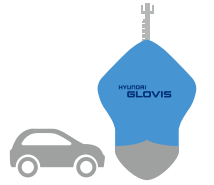
#### G-CAT 컨설팅 방법론(Glovis Consulting Advanced Toolkit)



## 해운사업

### 완성차 운송

PCTC(자동차 운반선)를 이용, 본사와 해외 네트워크 간 효율적인 업무협력을 통해 승용차, 상용차, 특수차량, 건설중장비, 철도차량 등을 운송합니다. 전 세계에 걸친 다양한 항로 개발과 노선 확대를 통해 고객만족을 극대화합니다.

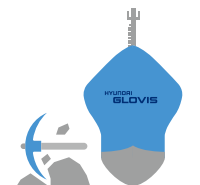


#### 주요 서비스

- 완성차 해상 운송
  - 60여 척의 PCTC(Pure Car and Truck Carrier: 자동차 운반선) 운영
  - 체계적인 시스템과 글로벌 네트워크를 활용한 서비스 품질 관리
  - 서비스 항로를 최적으로 운영하기 위한 다양한 선형의 선박 보유

### 벌크 운송

풍부한 노하우를 바탕으로 철광석, 석탄, 원유 등 각 화물에 적합한 최적의 해상운송 서비스를 제공함으로써 고객들의 요구에 선제적으로 대응합니다.



#### 주요 서비스

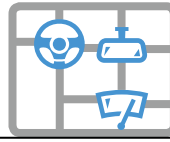
- Dry Bulk
  - Handy, Supramax, Panamax, Cape에 이르는 다양한 선종을 이용해 제철원료, 발전원료, 곡물 등 Dry bulk 화물의 해상운송 서비스 제공
  - 적극적인 서비스 마인드를 통한 고객 만족 실현
  - 풍부한 노하우를 바탕으로 고객들의 다양한 요구에 선제적 대응
- Wet Bulk
  - 원유, 석유화학제품 등 고부가가치 Wet bulk 화물의 해상운송 서비스 제공
  - 국내외 우수 정유사들과의 장기계약을 통해 안정적인 원유 수송 서비스 제공
  - ECO-VLCC(고연비, 친환경) 선대 구성을 통해 고객 서비스 인프라 강화와 동시에 해양 생태계 보호



## 유통사업

### KD사업

해외 완성차 공장의 조립/생산을 위한 자동차부품을 국내외 협력사로부터 수급해 현지 공장에 공급하는 KD(Knock Down: 완성품이 아닌 부품의 형태로 수출해 현지에서 조립·생산 및 판매하는 방식) 사업을 수행합니다.



#### 주요 서비스

KD 유통	<ul style="list-style-type: none"> <li>발주와 포장, 품질검사, 통관 및 운송, 현지 재고 관리 및 JIT 납입에 이르는 종합 유통서비스 제공</li> <li>물류, 품질관리, 통상지원 분야의 차별화된 노하우를 통해 고객의 생산성 및 원가 경쟁력 향상에 기여</li> </ul>
KD 포장	<ul style="list-style-type: none"> <li>해외 완성차 공장의 조립·생산을 위해 최적화된 자동차부품 포장서비스 제공</li> </ul>

### 트레이딩

물류 및 유통사업 노하우와 글로벌 네트워크를 바탕으로 새로운 시너지를 창출합니다.



#### 주요 서비스

트레이딩	<ul style="list-style-type: none"> <li>비철 기본금속(알루미늄, 구리) 등 기초산업 원자재부터 완제품에 이르기까지 다양한 품목을 취급하며 수출·수입·삼국간 무역 수행</li> <li>각 품목별 관련 경험이 풍부한 트레이딩 우수 전문인력 보유</li> </ul>
------	--

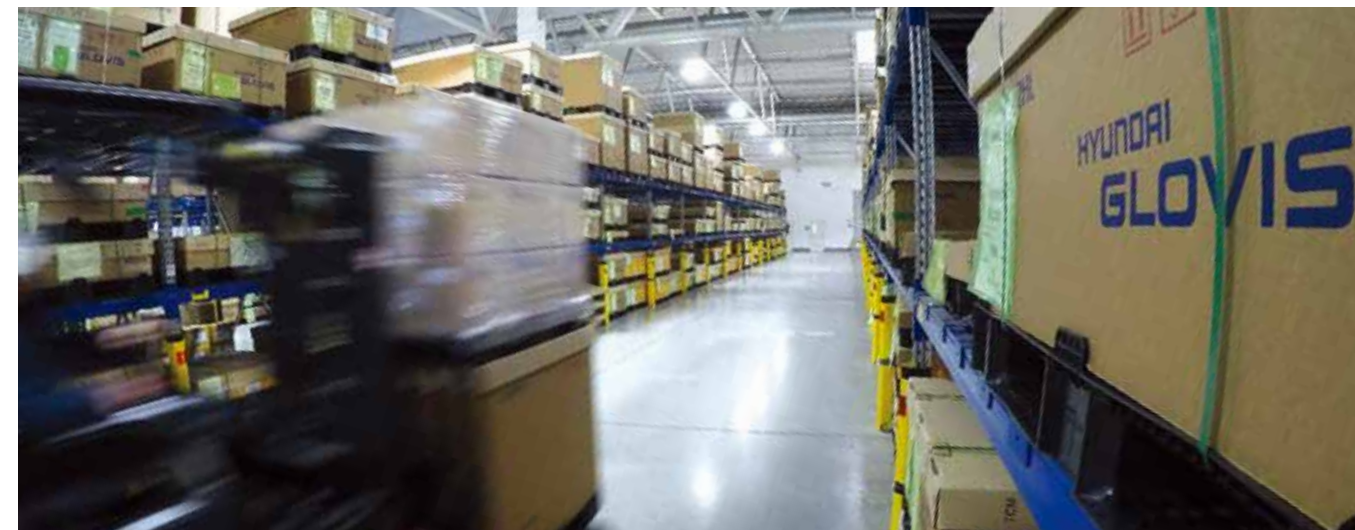
### 중고차

고객이 중심이 되는 중고차 유통시장의 선진화, 현대글로벌비스가 이끌어갑니다.



#### 주요 서비스

중고차 매입	<ul style="list-style-type: none"> <li>중고차 매입 전문 브랜드 '오토벨' 운영</li> <li>전문 평가사의 무료방문평가, 즉시 대금송금 및 명의이전 등 차량매각의 원스톱 서비스 제공</li> </ul>
중고차 경매	<ul style="list-style-type: none"> <li>전국 주요 지역(분당, 시화, 양산)에 3개의 중고차 경매장 운영</li> <li>1,800여 개의 중고차 매매업체가 참여하는 경쟁입찰을 통해 차량을 유통함으로써 투명하고 합리적인 차량 매각 지원</li> <li>판매 차량의 품질 보증, 투명한 상품 정보 제공, 전문 인력을 통한 1:1 서비스 제공</li> </ul>



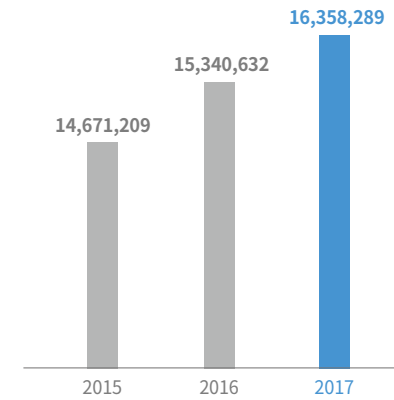
## 주요사업 성과

### 주요사업별 매출 현황

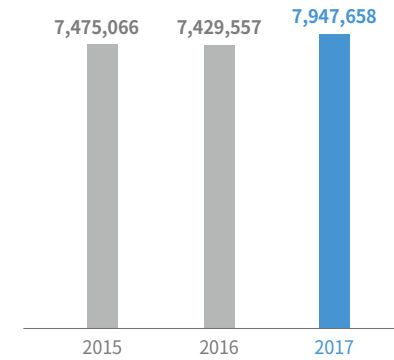
현대글로벌비스는 종합물류업과 유통판매업을 영위하고 있으며, 유통판매업은 CKD, 상품 판매로 구분됩니다. 2017년에는 약 16.4조 원의 매출 성과를 창출하여, 이를 임직원, 주주 및 투자자, 협력사, 정부 등에 다양한 형태로 배분하였습니다.

(2017년 12월 31일, 연결기준)

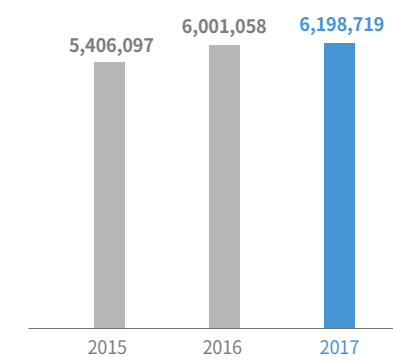
전체 매출 (단위: 백만 원)



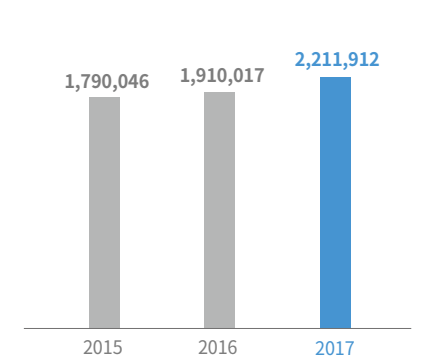
물류부문 매출 (단위: 백만 원)



CKD부문 매출 (단위: 백만 원)



상품 매출 (단위: 백만 원)





24

지속가능경영



28

지배구조



30

리스크 관리



32

윤리경영

# SUSTAINABILITY FRAME

# 지속가능경영

## 지속가능경영 전략

현대글로벌비스는 비즈니스 전 과정에서 고객 가치를 실현하고 동반성장을 통해 지속가능한 성장을 추구합니다. 이를 위해 경제적 가치 창출을 넘어 사회·환경경영을 통하여 비재무적 가치를 창출해 나가고 있으며, 사회책임경영, 환경경영, 윤리경영을 기반으로 기업의 사회적 책임을 다하고 있습니다.

### 지속가능경영 전략



## 이해관계자 참여

지속가능경영을 추진하기 위하여 내·외부 이해관계자의 의견을 수렴하고 있습니다. 다양한 이해관계자 참여 채널을 통해 지속적으로 소통하고 있습니다. 2018년 1분기에는 유관부서 실무진으로 구성된 CSR 협의체를 신설하였습니다. 정기적인 워크샵 개최를 통해 지속가능경영 부문별 개선과제를 추진할 계획입니다.

### 이해관계자 참여 채널

임직원, 지역사회, 고객, 협력사, 투자자, 유관기관을 주요 이해관계자로 구분하여 커뮤니케이션 채널을 운영하고 있습니다. 각 채널별 전담 조직을 두어 전문적인 대응을 하고 있습니다.



## CASE. 2018년 CSR 협의체 신설

### CSR 협의체 소개

현대글로벌비스는 지속가능경영을 강화하고 사업 리스크를 예방하기 위해 '2018 CSR 협의체'를 신설하였습니다. 유관부서 실무진으로 구성된 CSR 협의체는 대내·외 이해관계자를 대상으로 CSR 정보 공개를 추진하고 전사 CSR 마인드 내재화에 앞장설 계획입니다.

### 2018년 CSR 협의체 상반기 워크샵

지난 3월 CSR 협의체 상반기 워크샵에서는 담당자들이 함께 모여 전사 지속가능경영 중장기 개선과제를 공유하는 자리를 가졌습니다. 정기적인 실무 회의 및 워크샵을 통해 현대글로벌비스의 지속가능경영을 위한 각 부문별 개선과제를 추진해나갈 예정입니다.

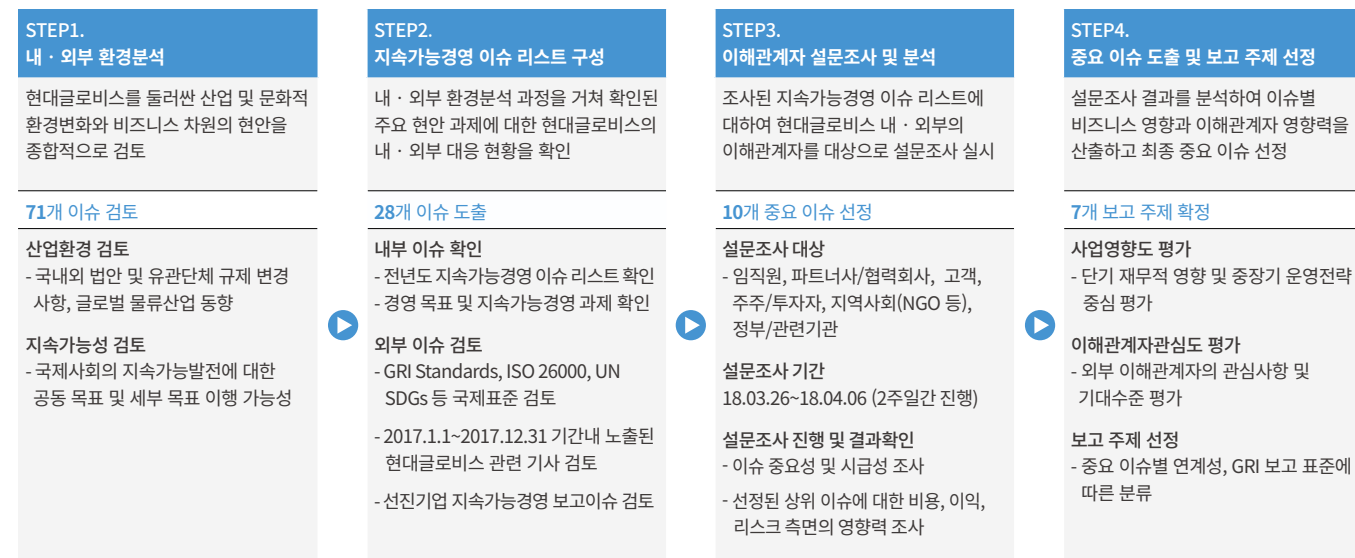


## 지속가능경영 중요이슈 도출

현대글로비스는 지속가능경영을 추진함에 있어 경제·사회·환경 영역에서의 이슈를 다각도로 검토하고 있습니다. 동종 산업 내 선진기업 벤치마킹, 미디어 조사 등 기업 내·외부 환경을 분석하여 중요 이슈를 도출하였으며, 그 과정에서 확인된 다양한 이해관계자의 관심사항과 이슈를 조사하여 중요이슈 선정 과정에 반영하였습니다.

### 중요이슈 도출 프로세스

2018년 지속가능경영보고서 발간에 있어 지속가능경영 중요이슈 선정의 고도화를 목적으로 '이해관계자 설문조사 및 분석' 과정을 고도화하여 반영함으로써 총 4단계에 걸친 중요이슈 도출 프로세스를 완성하였습니다.



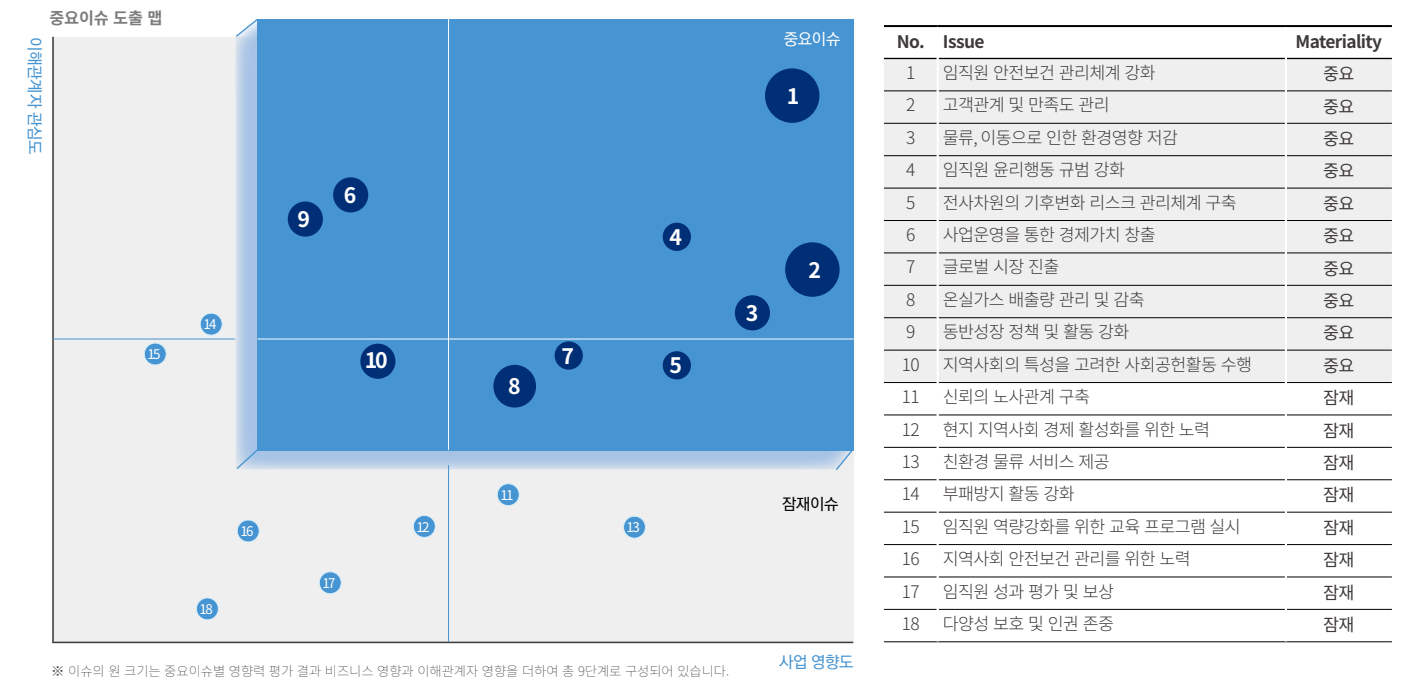
### 중요이슈별 영향력 평가

이해관계자 설문조사 과정을 통해 확인된 10개의 중요 이슈는 추가적인 영향도 평가를 통해 비즈니스 측면에서의 '비용, 이익, 리스크' 영향 평가와 이해관계자 측면에서의 '영향 범위'를 평가하였습니다. 또한, 이를 통해 확인된 이슈별 영향 결과는 향후 지속가능경영 전략방향 도출에 반영될 수 있도록 하였습니다.

NO	MATERIAL ISSUE	비즈니스 영향			영향 범위					
		비용	이익	리스크	임직원	협력사	고객	투자자	지역사회	유관기관
1	사업운영을 통한 경제가치 창출		●		●	●	●	●		●
2	글로벌 시장 진출		●		●	●	●	●		●
3	임직원 윤리행동 규범 강화			●	●	●				
4	지역사회의 특성을 고려한 사회공헌활동 수행		●						●	
5	고객관계 및 만족도 관리		●				●			
6	임직원 안전보건 관리체계 강화			●	●	●				
7	동반성장 정책 및 활동 강화		●			●				
8	전사차원의 기후변화 리스크 관리체계 구축	●		●	●	●			●	
9	물류, 이동으로 인한 환경영향 저감			●		●			●	
10	온실가스 배출량 및 활동 강화	●			●	●			●	

### 중요이슈 도출 결과

현대글로비스는 중요이슈 도출 프로세스를 통해 10개의 중요이슈를 도출하였으며, 이를 중심으로 본 보고서를 구성 및 작성하여 이해관계자에게 현대글로비스의 지속가능경영 성과를 투명하게 공개하고 있습니다. 더 나아가, 해당 이슈를 지속가능경영 중점 이슈로 관리함으로써 지속가능한 성장과 발전을 도모하겠습니다.



\* 이슈의 원 크기는 중요이슈별 영향력 평가 결과 비즈니스 영향과 이해관계자 영향을 더하여 총 9단계로 구성되어 있습니다.

### 보고 주제 및 방향성 선정

중요이슈별 '비즈니스 영향'과 '이해관계자 영향' 평가 결과 확인된 이해관계자의 이슈별 관심도와 대응 시급성을 중심으로 이슈의 보고 적합성을 검토하였습니다. 또한, 검토한 결과를 바탕으로 GRI 보고 주제 및 지표 연관성을 추가 검토하여 보고 가능 여부를 최종 결정하였습니다. 선정된 보고주제는 UN이 제시하는 17개의 지속가능개발목표(SDGs, Sustainable Development Goals)에 대한 대응 활동 유무를 확인하여 연계하였으며 보다 자세한 내용은 본문을 통해 소개하였습니다.

보고주제	보고방향성	GRI Standards & SDGs	Page
주요사업 성과, 경제적 성과데이터	본연의 사업 활동을 통한 경제적 성장과, 글로벌 시장 진출에 따른 사업 확장은 기업의 지속가능한 성장의 밑거름이 됩니다.	GRI 201: 경제적 성과	21, 58-59
윤리경영	윤리경영을 추진함으로써 임직원을 비롯하여 협력사의 반부패 및 윤리경영 관련 위험성을 완화할 수 있습니다.	GRI 205: 반부패 SDGs 16: 평화롭고 포용적인 사회 촉진	32-33
사회책임경영	금전적 기부를 넘어 실질적인 공헌을 하는 사회책임경영을 통해 기업에 대한 지역사회의 신뢰도를 향상시킬 수 있습니다.	GRI 413: 지역사회 SDGs 3: 건강과 웰빙 SDGs 4: 양질의 교육	36-39
고객만족경영	고객과의 적극적인 소통과 더불어 고객개인정보의 철저한 보호는 고객의 만족도 향상시켜 기업의 매출에도 영향을 미칩니다.	GRI 418: 고객정보보호	40-43
안전경영	직원, 협력사, 위·수탁 기업 직원의 안전 이슈는 선제적으로 관리되어야 하며, 이에 현대글로비스는 안전경영에 보다 총력을 기울이고 있습니다.	GRI 403: 산업안전보건	44-47
상생경영	협력사와 파트너의 관계를 발전시켜 상호신뢰를 구축하고 지원을 통해 상생의 발전을 이루어야 합니다.	GRI 414: 공급업체 사회 영향평가	48-51
환경경영	전 세계적 이슈인 환경 문제를 예방함과 더불어, 환경에 미치는 영향을 최소화하도록 환경경영을 추진해야 합니다. 이로써 고객, 지역사회를 포함한 여러 이해관계자들의 신뢰를 구축하고 환경 리스크를 완화할 수 있습니다.	GRI 202: 에너지 GRI 305: 배출 GRI 307: 환경 컴플라이언스 SDGs 13: 기후변화 대응	52-55

## 지배구조

### 이사회 현황

#### 이사회 구성

현대글로비스의 이사회는 대표이사를 포함한 3명의 사내이사와 5명의 사외이사, 1명의 기타비상무이사로 구성되어 있습니다.

이사회 구성 현황 <span style="float: right;">(2018년 3월 기준)</span>		
구분	성명	담당 업무
사내이사	김정훈	대표이사 이사회 의장
	김영선	기획재경본부장
	구형준	물류사업본부장
사외이사	이동훈	공정거래
	김대기	물류자문 등
	김준규	법률자문 등
	임창규	세무자문
	길재욱	주주권익담당이사
기타비상무이사	안 예빈 왕	해운 및 해외물류

#### 이사회 활동

정기적 이사회 개최와 더불어, 임시 이사회를 개최하여 안건을 논의하고 있습니다. 2017년에는 총 7회의 이사회가 개최되었으며, 사외이사의 참석률은 100%입니다.

### 이사회 내 위원회

#### 이사회 내 위원회 현황

이사회 내 산하 위원회로는 감사위원회, 사외이사 후보 추천위원회, 투명경영위원회 등 총 3개의 소위원회가 있습니다. 각 산하 위원회에서는 경영활동 중 발생할 수 있는 다양한 리스크 요인을 최종적으로 검토하고 대응방안을 수립하는 역할을 수행합니다. 이사회 내 위원회의 주요 활동 내역은 전자공시 시스템을 통해 공개하고 있습니다.

위원회 현황 <span style="float: right;">(2018년 3월 기준)</span>		
구분	구성	역할 및 활동
감사위원회	사외이사 4인	<ul style="list-style-type: none"> <li>회사 감사 계획 수립, 집행,결과 평가, 사후조치, 개선방안 제시</li> <li>법령, 정관 및 이사회가 위임한 사항</li> </ul>
사외이사후보추천위원회	사내이사 1인, 사외이사 3인	<ul style="list-style-type: none"> <li>주주총회에서 선임할 사외이사후보 추천</li> <li>후보 추천을 위한 위원회의 구성 및 운영에 관한 사항</li> </ul>
투명경영위원회	사외이사 5인	<ul style="list-style-type: none"> <li>사외이사 독립성 및 회사의 사회적 책임 이행 강화를 통한 지속가능성 제고</li> <li>주요 경영 사항 및 내부거래의 투명성 윤리경영 등에 관한 사항</li> </ul>

#### 투명경영위원회 운영

2017년 4월, ‘투명경영위원회 설치의 건’에 대한 안건 가결에 따라 투명경영위원회가 설치되었습니다. 투명경영위원회는 주주권인 보호와 기업 경영의 투명성을 강화하기 위하여 설치되었으며, 이사회 전원이 모두 사외이사로 구성되어 있습니다.

이사회 운영 현황 <span style="float: right;">(2018년 3월 기준)</span>				
구분	단위	2015	2016	2017
이사회 개최 횟수	회	7	8	7
사외이사 참석률	%	97	100	100

### 이사의 평가와 보상

#### 이사회 평가

현대글로비스는 이사회 평가 기준에 따라 보수를 지급하고 있습니다. 이사에 대한 성과평가는 정성적 평가와 정량적 평가를 모두 실시하고 있으며, 이사회 참여도를 정량적 평가에 반영하고 있습니다. 또한, 이사진에 대한 성과 기준에는 중장기 기업 비전을 바탕으로 한 위기와 기회 요인을 반영하여 객관적인 평가가 이루어지도록 하고 있습니다.

#### 이사회 보상

현대글로비스 이사의 보수는 주주총회에서 결의된 보수 한도를 기준으로, 직급 및 근속 기간을 고려한 임금 책정 기준 등 내부 기준에 의거하여 지급하고 있습니다. 내부 기준으로는 당해년도 목표 매출액 및 이익, 성과평가 등이 있으며, 지급액에 대한 정보는 전자공시시스템을 통해 공개하고 있습니다.

### 이사의 독립성 및 전문성

#### 이사의 독립성

이사회 구성원 중 3명의 사내이사와 1명의 기타비상무이사는 이사회 추천으로, 5명의 사외이사는 사외이사 후보 추천위원회의 추천으로 주주총회에서 선임되었습니다. 상법 제542조8에 의거 이사회 총인원수의 과반수를 사외이사로 구성하고 있습니다. 또한, 상법 제 382조에 따라 사외이사 선임 시 그 독립성을 판단하고 있으며, 사외이사가 다음 사항 중 어느 하나에 해당하는 경우에는 그 직을 상실하도록 하고 있습니다.

사외이사 독립성 판단 기준	
*사외이사가 다음 각 호의 어느 하나에 해당하는 경우에는 그 직을 상실함	
01	회사의 상무에 종사하는 이사·집행임원 및 피용자 또는 최근 2년 이내 회사의 상무에 종사한 이사·감사·집행임원 및 피용자
02	최대주주가 자연인인 경우 본인, 배우자 및 직계 존속·비속
03	최대주주가 법인인 경우 법인의 이사·감사·집행임원 및 피용자
04	이사·감사·집행임원의 배우자 및 직계 존속·비속
05	회사의 모회사 또는 자회사의 이사·감사·집행임원 및 피용자
06	회사와 거래관계 등 중요한 이해관계에 있는 법인의 이사·감사·집행임원 및 피용자
07	회사의 이사·집행임원 및 피용자가 이사·집행임원으로 있는 다른 회사의 이사·감사·집행임원 및 피용자

#### 이사의 전문성

사외이사 선임에 있어 사업에 대한 이해도와 경력 분야별 전문성을 우선으로 고려하여 이사의 전문성을 판단하고 있습니다. 현대글로비스의 사외이사 후보는 경제·경영, 회계, 법률 및 물류 분야에 대한 전문적 지식과 경험을 바탕으로 주주의 권익을 보호하고 회사의 지속성장과 발전에 기여할 것을 이사회 정관을 통해 반영하고 있습니다. 한편, 분야별 전문성이 확보되지 않은 영역에 한해서는 사외이사후보추천위원회를 통해 후보자를 추천하도록 하고 있습니다.

### 주주추천을 통한 주주권익보호 사외이사 선임

현대글로비스는 2018년 3월 16일 현대자동차그룹 계열사 중 처음으로 주주 추천을 통해 주주권익보호담당 사외이사를 선임하였습니다. 주주권익보호담당 사외이사는 현대글로비스의 주주 권익을 확대하고 경영 투명성을 강화하기 위해 국내외 주주들로부터 후보를 직접 추천 받아 선임하는 제도입니다. 2018년 1월 홈페이지를 통한 주주추천 공모를 시작으로 후보 추천 자문단 구성, 후보 접수 및 후보군

선정을 진행하였습니다. 아울러 사외이사후보추천 위원회 활동을 거쳐 길재욱 교수를 주주권익 보호 담당 사외이사 후보로 선정하였으며 주주총회에서 최종 선임했습니다. 길재욱 이사는 임기 3년으로 사외이사로 구성된 이사회 내 투명경영위원회에 소속되어 주요 의사결정시 주주의 입장을 최우선으로 반영하는 역할을 맡아 주주환원 정책과 경영 투명성 재고 강화에 기여할 것입니다.

# 리스크 관리

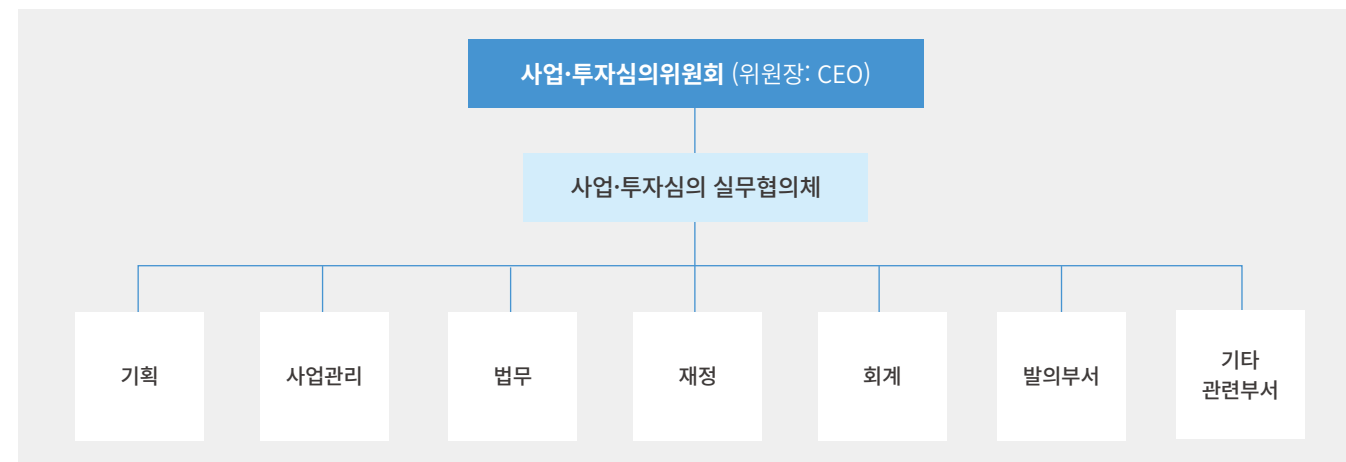
## 리스크 관리 체계

현대글로벌비스는 엄격한 리스크 관리를 위하여 전담 조직을 운영하고 있으며, 비상·위기상황 대응체계를 구축하여 리스크 발생시 피해를 최소화하고 있습니다.

### 사업리스크 관리 조직

신규사업 추진시 발생 가능한 리스크 요인을 관리하기 위해 사업 및 투자심의위원회를 운영하고 있습니다. 대표이사가 직접 각 위원회의 위원장 역할을 수행하여 산업 성장성, 시장 확보 가능성, 미래성장 연관성, 사업모델 경쟁력 및 지속가능성 등 여러 리스크 요인을 파악하여 관리하고 있습니다.

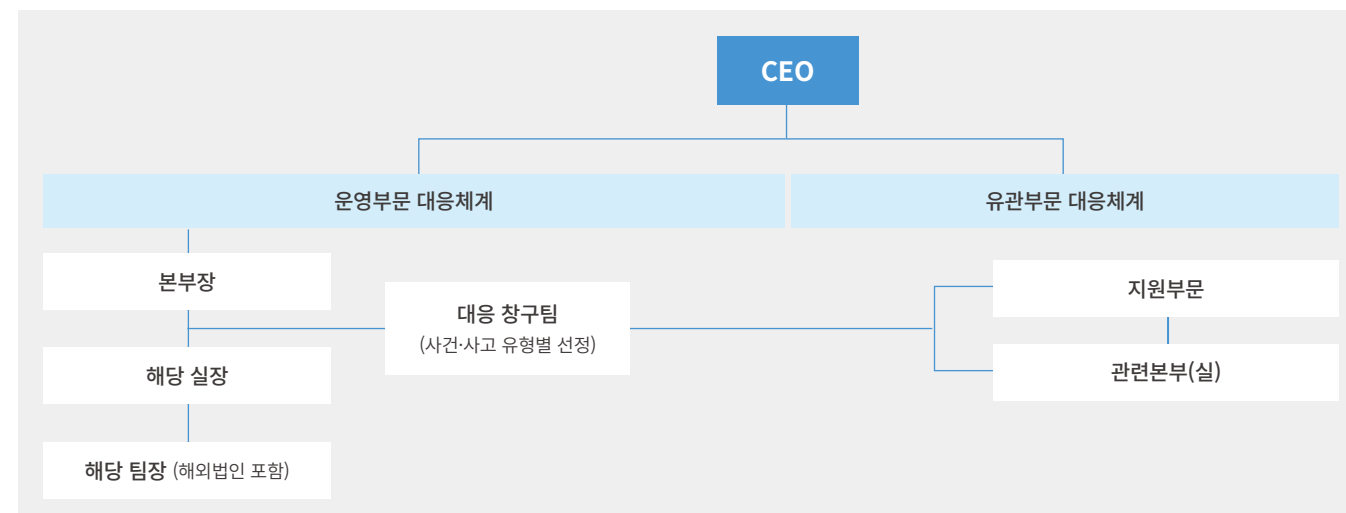
#### 사업리스크 관리위원회 조직도



### 비상·위기상황 대응 체계

핵심 리스크 관리와 사업리스크 관리 조직 운영을 통하여 사전적으로 예방하였다면, 비상·위기상황 대응 체계를 구축하여 리스크 발생 이후의 사후관리를 하고 있습니다. 실제 리스크 발생시 각 부문별 주어진 대응 역할을 수행하여 최단기간 내 비상·위기상황을 극복하고 피해를 최소화할 수 있게 합니다.

#### 대응체계



## 핵심 리스크 관리

현대글로벌비스는 대내외 환경을 분석하여 핵심 리스크를 정의·관리하고 있습니다. 2017년에는 벌크시황 변동, 선박 예방 정비, 알루미늄 재고 수준 등 8개 항목을 선정하여 모니터링 하였습니다.

### 대외환경 리스크

구분	요인	핵심 리스크	대응활동
거시환경 리스크	사회환경 요인	벌크시황 변동	BDI 지표 변동성 모니터링
산업환경 리스크	기타 이해관계 요인	대외 단체행동 확산	대외 단체행동 예고 또는 발생 모니터링
		정부 정책 변화	정부 정책 변화 모니터링

### 대내환경 리스크

구분	요인	핵심 리스크	대응활동
운영 리스크	가치창출 활동 관련 요인	알루미늄 재고 수준	알루미늄 재고 월 평균 보유기간 관리
		KD 품질 장애	KD부품 외관품질 관리 현황 모니터링
	지원활동 관련 요인	시스템 장애	IT 장애 발생 현황 모니터링

### 잠재 리스크

구분	요인	핵심 리스크	대응활동
운영 리스크	가치창출 활동 관련 요인	육상운송 안전사고	안전운전 이행률 관리
		선박운항 차질	선박 예방정비 이행을 관리



## 윤리경영

### 윤리경영 체계

현대글로벌비스는 윤리경영 문화를 정착·체계화하기 위하여 전담조직을 운영하고 있습니다. 매년 6월 2일에는, 전 임직원이 참여하는 윤리의 날 행사를 통해 윤리경영 실천을 다짐하고 있으며, 윤리경영 준수도를 KPI 항목으로 관리함으로써 직장 생활 속 윤리 실천이 이루어질 수 있도록 노력하고 있습니다. 이와 더불어, 해외법인과 협력사에도 윤리실천프로그램을 운영하는 등 윤리적 기업문화가 전 밸류체인에 확산 되도록 기여하고 있습니다.

### 윤리위원회

윤리위원회는 윤리경영의 최고 의사결정 기구입니다. 대표이사가 위원장을, 윤리경영 담당 임원과 기업문화팀장이 부위원장과 간사로 지원하며, 각 사업 본부의 전략팀장을 비롯하여 인사, 법무, 업무개선, IR팀의 팀장들을 위원으로 구성하여 윤리경영 중장기 전략과 연간 추진계획 등을 심의하고 있습니다.

### 윤리경영실천리더 협의체

윤리경영의 사내 전파를 위하여 윤리경영실천리더 협의체를 별도로 운영하고 있습니다. 교육, 홍보, 시스템 분과로 구성하여 분과별 특성을 기반으로 심도 있는 활동을 추진하고 있습니다. 협의체 활동 계획과 결과는 최고경영층에 보고하여 윤리 문화가 사내에 정착되도록 노력하고 있습니다.

#### 분과별 지원 활동

<b>교육 분과</b>	임직원 윤리의식 제고 및 확산을 위한 교육 계획 수립, 사내 강사 활동	<b>홍보 분과</b>	생활 속 윤리실천과 조직문화 정착을 위한 대내외 홍보활동 등	<b>시스템 분과</b>	윤리경영 체계 구축 및 온라인 기반의 윤리경영 활동 지원
--------------	---	--------------	-----------------------------------	---------------	---------------------------------

### 윤리경영 상담 채널 운영

현대글로벌비스 홈페이지에서는 상담자의 익명성이 보장되는 윤리경영 소통 채널인 ‘헬프라인’을 운영하고 있습니다. 임직원과 협력사 직원을 포함하여 이해관계자 누구나 윤리경영 관련 의견 제시 및 상담 접수가 가능합니다. 기업문화팀은 접수된 사항에 대하여 행동 가이드를 제시하여 임직원 및 협력사 직원의 윤리 실천을 독려하고 있습니다. 이 외에도 업무 중 이해관계자의 금품, 선물 수수에 대한 자진 신고 접수 및 반송을 지원하는 ‘클린도티스’를 운영함으로써 청탁금지법을 엄격히 준수하고 있습니다.

### 윤리경영 가이드북 제작

현대글로벌비스의 윤리경영 정책과 제도 등 윤리경영과 관련된 다양한 정보를 수록한 윤리실천 가이드북을 제작하였습니다. 가이드북은 임직원을 포함한 모든 이해관계자가 현대글로벌비스의 윤리경영 정보를 쉽게 열람할 수 있도록 e-book 형태로 제작하여 홈페이지에 게시하였습니다.

### 윤리경영의 전파

윤리경영의 전파를 위하여 국내뿐만 아니라 해외 임직원을 대상으로 윤리경영 교육을 시행하고 있습니다.

### 임직원 윤리교육

임직원의 윤리경영 인식 제고를 위하여 온·오프라인 윤리교육을 실시하고 있습니다. 온라인으로는 전 임직원을 대상으로 e-Clean 교육을 매년 시행하고 있으며, 1인당 평균 16회, 총 1시간 이상의 윤리교육(2017년 기준)을 수강하도록 독려하고 있습니다. 또한, 오프라인으로는 신규 입사자를 위해 윤리경영, 업무규정, 협력사 파트너십, 공정거래 등의 콘텐츠로 구성된 컴플라이언스 집합 교육을 매년 초 실시하고 있습니다. 이와 더불어 신규로 선발된 해외 법인 주재원 대상자의 경우 컴플라이언스 교육을 추가로 진행하여 부임 국가에서의 문화, 종교 차이로 인한 마찰과 윤리적 이슈를 예방하고 있습니다.

### 윤리경영 해외법인 확대

본사의 윤리경영 실천을 해외법인으로 수평전개하기 위하여 해외법인 윤리실천 프로그램과 윤리경영 온라인 교육을 시행하고 있습니다. 윤리실천 경영 활동 결과보고서를 매 분기 접수 받아 윤리경영이 올바르게 실천되고 있는지 정기적으로 모니터링하고 있습니다. 또한, e-Clean 윤리경영 온라인 교육을 영문과 중문으로 번역, 제공하여 본사와 해외법인의 윤리의식 수준의 균형을 유지하고 있습니다. 연말에는 윤리경영 활동이 우수한 해외법인을 선정하여 포상하는 등, 해외법인 윤리경영 정착을 위해 노력하고 있습니다.

### 협력사 윤리경영 관리

물류산업전반으로 윤리경영 문화를 확산시키고, 협력사와의 동반성장을 도모하고자 다양한 노력을 하고 있습니다. 그 일환으로, 협력사 대상 윤리경영 가이드북을 제작하고 홈페이지에 공개하여 협력사의 윤리경영 시행 및 윤리실천 가이드라인을 지원하고 있습니다.

### 협력사 윤리실천 평가 제도 운영

2015년부터 협력사 윤리실천 평가 제도를 운영하고 있습니다. 협력사의 윤리경영 정착을 위해 윤리경영 인프라 구축, 소통, 교육, 모니터링의 4대 분야별 20개 항목을 제시하고, 이를 실천한 협력사에게는 인센티브를 제공하고 있습니다. 2017년에는 259개 사가 윤리경영 실천에 동참하였으며, 이 중 63개 사는 외부 윤리경영 전문가관과 연계하여 윤리경영 컨설팅을 지원받는 등, 적극적인 의지를 보였습니다.

#### 협력사 윤리실천 평가 제도 운영 현황

구분	단위	2015	2016	2017
대상 기업 수	개	511	510	465
참여 기업 수	개	107	189	259
참여 기업 비율	%	21	37	56

### 협력사 윤리교육

현대글로벌비스가 국내 물류업계 상생을 위해 설립한 물류산업진흥재단과 연계하여 임직원과 협력사를 대상으로 대중소기업 상생 윤리 교육과정을 운영하고 있습니다. 협력사 윤리경영 담당 임직원을 대상으로 윤리경영의 필요성과 우수기업 사례에 대한 교육을 진행하고 있습니다. 또한, 국내외 부패방지법에 대한 정보를 공유하여 물류산업 전반의 윤리경영 확대를 도모하고 있습니다. 2017년에는 서울, 아산, 광주, 울산 지역 협력사와, 특히 소규모 협력사의 지원을 위해 ‘방문 윤리 교육’(포항)을 신규 런칭하여 협력사의 윤리경영 참여를 독려하였습니다.

#### 협력사 윤리교육 시행 현황

구분	단위	2015	2016	2017
수료 기업 수	개	221	280	274
수료 인원 수	명	302	353	378

## CASE. 부패 리스크 관리 체계 구축

### 부패 리스크 관리 체계

현대글로벌비스는 윤리문화 구축을 위하여 5대 부패 리스크 항목으로 뇌물수수, 공금횡령, 정보유출, 허위보고, 상호신뢰를 선정하여 관리하고 있습니다. 부패 리스크 관리 프로세스는 이슈도출-리스크 평가-개선활동-모니터링의 4단계로 구성되어 있으며, 윤리경영실천리더 협의체 주도하에 지속적으로 임직원의 비윤리 행위를 예방하고자 노력하고 있습니다.

<b>윤리경영 5대 부패 리스크</b>	• 뇌물수수	• 공금횡령	• 정보유출	• 허위보고	• 상호신뢰
<b>부패 리스크 도출 현황</b>	<b>구분</b>	<b>단위</b>	<b>2015</b>	<b>2016</b>	<b>2017</b>
	부패 리스크 도출 건수	건	46	202	207



36

사회책임경영



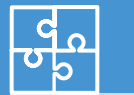
40

고객만족경영



44

안전경영



48

상생경영



52

환경경영

# TOPICS ON 2017 SUSTAINABILITY




## 사회책임경영

### Issue Background

조직을 운영함에 있어 지역사회와 관계는 필연적이며, 기업은 창출된 이윤의 사회 환원 및 배분을 위하여 지역사회 참여를 기반으로 한 사회 기여를 추진해야 합니다. 특히, 현대글로벌비스는 물류·유통 사업의 특성을 활용하여 다양한 형태로 지역사회에 기여할 수 있음을 인지하여 사회책임경영 추진을 확대하고 있습니다.

### Management Approach

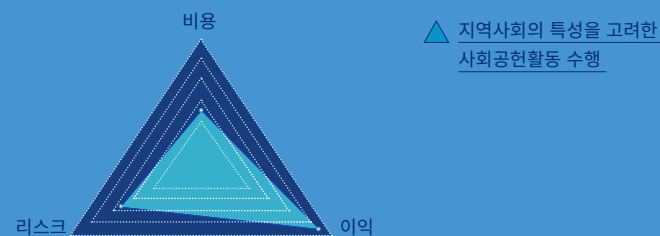
현대글로벌비스는 사업을 영위함에 있어, 지역사회를 주요 이해관계자로 파악하고 있으며, 이들을 대상으로 사회적 책임을 다하고자 합니다. 이에 전담조직 운영과 '화합-안정-성장'이라는 사회책임경영 방향성을 제시함으로써 사회책임경영 체계를 견고히 하고 있습니다. 또한, 현대글로벌비스의 대표 사회공헌 프로그램인 안전공감 캠페인의 지속 추진을 통하여 안전 최우선의 경영방침을 사회책임경영에 반영하여 지역사회에 기여하고 있습니다.

### Goals and Management

현대글로벌비스의 사회공헌 활동을 통한 사회적 만족도를 극대화하기 위해 물류·유통 사업의 특성과 연계된 사회공헌 활동을 추진하고 수혜대상 및 지역의 실질적인 니즈를 파악하여 혜택을 집중할 계획입니다.

### Material Issue Impact

중대성 평가를 통해 도출된 사회책임경영 관련 중요 이슈가 현대글로벌비스의 활동에 미치는 영향을 알아보았습니다.



## 사회책임경영 정책과 전략

현대글로벌비스는 상호존중과 상생철학을 바탕으로 기업경영활동을 수행하고 있으며, 임직원 모두가 동참하여 사회책임경영을 실천하고 있습니다. 그 일환으로 '안전공감 캠페인'을 비롯한 다양한 사회책임 활동의 추진을 통해 기업의 사회적 책임을 다하고 대내외 이해관계자들과의 지속적인 성장을 추구하고 있습니다.

### 사회책임경영 추진방향

사회공헌 전담 조직인 대외협력/CSR팀의 운영 하에 사회책임경영 체계를 수립하였습니다. 2015년 전 국민의 안전의식 고취를 위한 '안전공감 캠페인'의 런칭을 시작으로 사회적 가치 창출을 위한 활동을 지속해서 수행하고 있습니다. 대중의 도로교통 안전과 재해재난으로부터의 안전에 대한 인식을 제고하는 등, 대표 사회공헌 활동을 기반으로 기업시민의 책임을 다하고 있습니다.

### 현대글로벌비스 사회책임경영 가치체계도



## 주요 활동 및 성과

### 안전공감 캠페인

'안전공감 캠페인'은 현대글로벌비스만의 대표 사회공헌 프로그램으로, '이동안전성 고취'와 '재해재난 대비'에 기여하기 위해 추진하고 있습니다. 매년 운수사고 사망자 수가 증가함에 따라 이동안전에 대한 경각심 고취와 대비책 마련에 대한 요구가 증가하고 있습니다. 이에 이동안전성에 대한 사회적 인식의 확산을 도모하기 위하여 안전공감 마라톤, 안전운전 키트 배포 등의 활동을 진행하고 있습니다. 한편, 안전공감 벽화그리기, 어린이 재해재난 교육, 구호품 운송 지원 등의 프로그램을 통해 재해재난 대비의 중요성을 강조하고 있습니다.

### 안전공감 캠페인 개요



### 안전공감 마라톤

현대글로벌비스는 2015년부터 안전을 최우선으로 하는 사회 분위기 조성 과 확산을 목표로 안전공감 마라톤을 개최하고 있습니다. 안전공감 마라톤은 안전(10km)과 공감(5km) 레이스로 진행되었으며, '안전'을 주제로 한 다양한 부대행사를 마련하여 참가자의 안전의식을 고취할 수 있도록 하였습니다. 또한, 안전사고의 예방을 위하여 주요 구간에 안전요원을 배치하고, 의사와 간호사가 상주하는 응급분부와 구급차를 마련하여 행사 중의 안전을 최우선으로 고려하였습니다. 2017 안전공감 마라톤에는 5천여 명의 시민이 참여하였으며, 참가비는 안전사고 예방 활동에 사용되었습니다. 현대글로벌비스는 안전공감 마라톤을 통해 이동 안전에 대한 경각심을 고취하고 교통안전에 대한 일반 대중의 인식개선에 기여하고 있습니다.

### 안전공감 마라톤 행사 참가자 현황

구분	2015	2016	2017
참가자수	4,723	5,029	5,000





**안전운전키트 배포**

졸음운전 사고율이 급증하는 여름 휴가철을 대비해 현대글로벌비스는 2017년 8월 1일과 2일 양일간 덕평휴게소와 금강휴게소에서 졸음방지를 위한 안전운전용품 세트 1만여 개를 운전자들에게 무료로 배포하였습니다. 안전운전용품 세트는 졸음방지용 겹과 아이스패치, 피로 해소용 진동 안마기, 휴대용 목베개 등 운전자들이 손쉽게 사용할 수 있는 아이템으로 구성되어 있습니다. 또한, 안전운전 홍보 부스를 설치해 졸음운전에 대한 위험성을 알리고, 장시간 운전으로 쌓인 스트레스를 해소할 수 있는 이벤트도 진행하였습니다.



**초등학생 재해재난 예방교육**

현대글로벌비스는 어린이들의 재난 대처 능력을 강화하기 위해 희망브리지 전국재해구호협회와 함께 재해재난 예방교육을 진행하고 있습니다. 2017년 4월부터 7월까지 총 20회에 걸쳐 서울 경기 지역 15개 학교의 초등학생 및 교사 1400여 명을 대상으로 교육을 실시하였습니다. 화재발생 시 대피훈련, 소화기 사용 실습, 제세동기 활용 응급 처치 등의 체험 활동을 통해 각종 재난 발생 시 어린이들이 효과적으로 대처할 수 있도록 하였습니다. 현대글로벌비스는 재난 안전을 위한 폭넓은 활동을 통해 재해재난 예방의 중요성을 강조하며, 안전의식을 고취하고 있습니다.



**재난지역 구호품 무상 운송**

현대글로벌비스는 긴급 구호가 필요한 재해지역에 구호품을 무상으로 수송하는 사업을 수행하고 있습니다. 2017년에는 충북 괴산군의 수해 피해 지역에 희망브리지 전국재해구호협회와 공동 제작한 구호 생필품 키트 총 520박스, 5톤 분량을 운송하였습니다. 현대글로벌비스는 물류 기업의 사업 역량을 기반으로 예기치 못한 재해재난으로 고통받는 어려운 이웃에게 사랑을 전함으로써 진정한 나눔경영을 실천하고 있습니다.



**지역사회 연말 쌀 나눔 행사**

현대글로벌비스는 2017년 12월 14일, 서울 강남종합사회복지관에서 지역사회 독거노인 가정을 위한 연말 쌀 나눔행사를 열고 쌀 1,600kg을 기부하였습니다. 현대글로벌비스 임직원은 독거노인 160가정을 직접 방문하여 각 가정에 쌀 10kg을 배달하는 봉사활동을 실시하였습니다. 앞으로도 현대글로벌비스는 지역주민들과 교류를 강화하는 사회공헌 활동을 지속적으로 전개할 예정입니다.



**고속도로 졸음쉼터 개선**

화물차 운전기사들의 졸음운전을 예방하고 편의를 제공하기 위한 안전공감 캠페인의 일환으로 제 2중부고속도로 통영방향에 위치한 상변천 졸음쉼터의 환경개선을 2017년 7월에 완료하였습니다. 상변천 졸음쉼터는 24개 수도권 졸음쉼터 중 다섯 번째로 크고 방문객이 많지만 휴식을 위한 편의시설과 그늘이 부족해 이용객들이 불편을 겪었습니다. 현대글로벌비스는 2017 안전공감 마라톤 참가비 4,885만 원을 활용하여 느티나무와 대나무, 살철쭉 등 114그루의 나무와 벤치 5개를 설치하여 운전자들에게 쾌적한 쉼터를 제공하였습니다.



**안전공감 벽화 그리기**

안전의 중요성을 벽화에 담아 재해 예방 및 환경 개선을 하는 안전공감 캠페인의 일환으로 안전공감 벽화그리기 행사를 실시하였습니다. 2017년 7월 서울 마포구 구수동에서 행사를 진행하였으며, 현대글로벌비스 직원과 가족, 자원봉사자 등 30여 명이 참가하여 34m 길이의 벽화를 완성하였습니다. 본 행사를 통해 교통안전과 재난재해 예방의 중요성을 인식할 수 있도록 하는 한편, 삭막했던 담벼락에 색을 입혀 지역사회의 환경 개선에도 기여하였습니다.



**지역사회 어르신 팔순잔치**

현대글로벌비스는 5월, 가정의 달을 맞이하여 팔순을 맞은 지역사회 독거노인을 대상으로 어르신 팔순잔치를 열었습니다. 10회를 맞은 어르신 팔순잔치에는 팔순 대상자 6명과 70세 이상 지역주민 70여 명, 현대글로벌비스 직원 봉사자 20명, 강남종합사회복지관 관계자를 포함해 총 100여 명이 참석하였습니다. 현대글로벌비스 직원 봉사자들은 지역사회 팔순 대상자 중 경제적인 지원과 사회적 관심으로부터 소외된 독거노인의 팔순을 축하하는 자리를 가졌습니다.



**지역사회 중·고교 럭비팀 초청 지도**

인천지역 중·고등학교의 럭비팀을 초청하여 일일 럭비 지도 시간을 가졌습니다. 본 행사는 럭비 유망주들에게 실질적인 교육의 기회를 제공하고 동반성장의 길을 모색하는 취지로 2016년에 시작되었습니다. 인천기계공업고등학교 선수와 스태프, 현대글로벌비스 럭비단 등 총 100여 명이 참석하였으며, 럭비교실을 정례화하고 새로운 공익 프로그램을 개발하여 확대해 나갈 예정입니다.



## 고객만족경영

### Issue Background

다양한 고객군을 보유한 기업으로서 고객만족과 더불어 고객 개인 정보보호는 선진적인 시스템을 통해 관리되어야 합니다. OECD에서는 정보보호를 위한 가이드라인을 제정하고 각 회원국에게 준수를 권하고 있으며, 글로벌 사업을 영위하는 현대글로벌비스는 이에 준하는 관리 체계를 구축하고 관련 활동을 추진해야 합니다.

### Management Approach

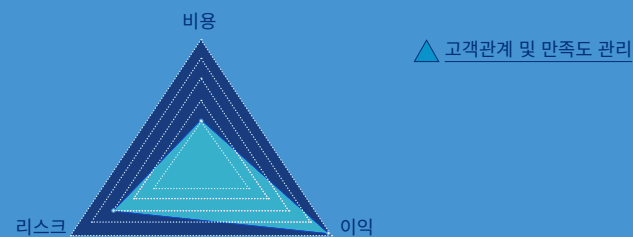
현대글로벌비스는 기업 및 일반고객, 협력사, 임직원 등을 포괄적 관점에서 고객으로 인지하고 있으며, 고객만족경영 차원에서 만족도 제고를 위한 다양한 활동을 시행합니다. 또한, 고객개인정보는 선제적으로 관리·보호되어야 하는 만큼 고객정보보호 마인드가 체화될 수 있도록 임직원을 대상으로 정보보안 의식 강화 활동을 추진하고 있습니다.

### Goals and Management

2017년 고객만족도 조사에서 도출된 개선사항을 바탕으로 사업영역별 특성을 고려한 KPI를 수립하였습니다. 또한, 'ISO 27001' 인증 유지 등으로 구성된 KPI는 법인 단위로 연간 목표를 설정하고 이를 정기적으로 모니터링하여 책임 있는 목표이행 관리가 이루어지도록 지속 점검해 나갈 예정입니다.

### Material Issue Impact

중대성 평가 결과를 통해 고객만족경영 관련 중요 이슈가 현대글로벌비스의 활동에 미치는 영향을 알아보았습니다.



## 고객만족경영 정책과 전략

현대글로벌비스는 고객 감동을 위해 고객의 특성에 맞는 맞춤형 서비스를 제공하고자 합니다. 고객 지향적 Process, People, System을 수립하였으며, 이를 바탕으로 차별화된 서비스를 제공하기 위해 교육, 고객만족도 조사, CS캠페인 등 다양한 활동을 하고 있습니다.

## 주요 활동 및 성과

### 고객만족 활동 방안

#### 전사 CS활동 - CS캠페인

연 3회, 내외부 고객만족을 위한 전사 공동 프로그램인 CS캠페인을 운영하고 있습니다. 더 나아가, 다양한 홍보 채널을 활용한 CS캠페인 및 우수 사례 전파로 임직원의 고객만족 실천 역량을 도모하고 있습니다.

#### CS리더 활동 지원

국내 CS리더 72명을 대상으로 CS활동 지원 프로그램을 운영하고 있습니다. 연 3회 CS리더 워크샵을 개최하여 CS 추진방향과 평가체계를 안내하고 있으며, CS/ICS 결과 공유회를 개최하여 상반기 CS조사 결과를 리뷰하고 있습니다. 또한, 우수 CS팀/리더에 포상을 함으로써 고객만족 문화의 전파와 발전을 위해 노력하고 있습니다.

#### 팀/법인별 CS활동

현대글로벌비스의 노력은 고객만족도를 향상하기 위한 활동에서도 이어지고 있습니다. 전년도 조사 결과 및 VOC 기반 팀/법인별 개선활동을 월 1회 수행하여 고객경험 개선 및 만족 수준 향상에 힘쓰고 있습니다.

### CS캠페인

구분	2017	
3월	내부고객 만족의 달	<ul style="list-style-type: none"> <li>상호존중 및 협력 콘텐츠 게시</li> <li>팀별 ICS활동 (1인 1VOC 청취)</li> </ul>
7월	중간 점검의 달	<ul style="list-style-type: none"> <li>상반기 CS조사 결과 점검</li> <li>하반기 CS활동 계획 보완</li> </ul>
9월	핵심가치 실천의 달	<ul style="list-style-type: none"> <li>동료 간 칭찬·감사 표현</li> </ul>

### CS리더 워크샵



## 고객만족도 조사

고객사 및 협력사를 대상으로 한 정기적인 고객만족도 조사를 실시하고 있습니다. 매년 조사 방법을 점검하고 개선하여 만족도 조사의 신뢰성을 제고하고 있습니다. 그 결과, 2017년에는 지원조직의 서비스 마인드 고취와 부서 간 협력관계 구축을 위해 내부고객 VOE 정성조사를 처음으로 실시하였습니다. 또한 멕시코, 호주법인 CS조사를 신규 실시함으로써 전 해외법인 대상으로 고객만족도 조사 범위를 확대하였습니다. 조사 결과는 팀/법인별 고객만족 활동 계획에 반영하여 고객감동을 실현할 예정입니다. 향후에는 심층 VOC 수집을 위한 1:1 대면 인터뷰 확대, 고객접점 서비스 모니터링 Pilot 실시 등 조사 방법론을 다각화하여 실질적인 개선점을 도출하고자 합니다.

### 2017 고객만족도 조사 결과

구분	조사 대상	주요 결과
외부	고객사	<ul style="list-style-type: none"> <li>기본적인 직원 응대태도, 커뮤니케이션 측면의 인적 서비스에서 꾸준히 만족도 유지</li> <li>적극적이고 정확도 높은 업무 처리로 전문기업으로서의 수준 높은 서비스 기대</li> </ul>
	해외법인 고객사	<ul style="list-style-type: none"> <li>최근 3년간 안정화 단계에 진입하였으며, 법인별 다양한 특성을 세분화시켜 적합한 대응 전략을 제공함으로써 만족도 향상 기대</li> <li>업무 대응 신속성, 정보 제공 강화, 지속 발전/변화하는 기업 이미지 향상이 우선적으로 요구됨</li> </ul>
	협력사	<ul style="list-style-type: none"> <li>파트너십 마인드를 바탕으로 한 태도 및 커뮤니케이션은 지속 강점 요인</li> <li>향후 동반성장 기업 이미지 제고를 위하여 강점 유지 필요</li> </ul>
내부	VOE 정성조사	<ul style="list-style-type: none"> <li>지원조직에 대한 업무처리, 태도, 커뮤니케이션 차원의 내부고객 의견청취</li> <li>현업과의 업무 빈도와 만족/개선필요사항 응답비율은 상호 비례하는 경향</li> </ul>

## 서비스품질교육 체계 구축

현대글로벌비스는 체계적인 고객만족 교육 시스템을 통해 고객 감동 실현에 앞장서 나가고자 합니다. 직원은 물론 협력사를 대상으로 한 서비스품질교육 체계를 구축하여 고객만족 경쟁력 육성을 위한 최적의 과정을 제공하고 있습니다. 특히 협력사 대상 교육은 사업별 특성을 반영한 맞춤 콘텐츠를 운영함으로써 현장 고객접점 중심의 서비스품질을 확보하고자 합니다.

서비스품질교육 이수 인원 (단위: 명)

CS캠페인	2015	2016	2017
협력사	1,854	1,917	1,890
직원	779	825	939
계	2,633	2,742	2,829

### 2017년 서비스품질교육 실적

구분	교육 내용	차수(회)	인원(명)		
직원	CS입문	•고객최우선 및 고객만족경영 이해 •사내/외 기본 근무 매너	8	127	
	CS기본 I . DISC	•개인별 성향 진단 Tool 실습 •상대방 성향 예측 및 대응 전략	7	177	
	CS기본 II . 스트레스 관리	•개인별 회복탄력성 진단 •스트레스 조절 및 관계 기술 안내	5	100	
	CS심화	•고객만족도 조사 결과 공유 •Case Study를 통한 개선 계획 수립	15	376	
	CS특강	•부서별 Needs 및 최신 트렌드 반영	4	159	
	<b>소계</b>		<b>39</b>	<b>939</b>	
	협력사	완성차 대표이사	•고객 감성 품질을 위한 CS 변화 마인드	1	37
		완성차 탁송기사	•동료 간 신뢰관계 형성	37	897
		C/C 현장관리자	•내부 커뮤니케이션의 중요성	3	47
		KD 컨테이너 위수탁 기사	•CS 스트레스 관리	2	64
철강 배차관리자·위수탁 기사		•CS 스트레스 관리	14	314	
유류 운전원		•상황별 고객 응대 화법	9	149	
백화점/홈쇼핑 배송소장		•MOT 현장 코칭 실습	2	32	
유통 물류센터 배송기사		•전화 응대 매너	14	305	
중고차 매집 평가사		•신뢰감을 주는 세일즈 화법	3	45	
<b>소계</b>		<b>85</b>	<b>1,890</b>		
<b>총계</b>		<b>124</b>	<b>2,829</b>		

## VOC(Voice of Customers) 시스템 운영

현대글로벌비스는 고객감동의 실현을 위해 고객의 목소리에 귀를 기울이고 있습니다. VOC(Voice of Customers) 시스템 운영을 통해 고객의 불만 사항을 접수하여 신속히 처리하고 있습니다. 체계적인 시스템 구축을 바탕으로 고객이 의견을 자유롭게 기술할 수 있도록

하였으며, 유관 부서 담당자가 이메일을 통해 1:1로 대응하여 고객

의 편의를 도모하고 있습니다. 이 외에도 정기거래 고객 만족도 조사에서 파악한 불만족 고객 일부를 대상으로 심층 인터뷰를 진행하고, 이를 기반으로 각 현업부서의 고객만족 활동계획을 수립하여 고객 감동 서비스를 제공하고 있습니다.

## 고객정보보호 정책과 전략

### 고객정보보호 체계 강화

현대글로벌비스는 개인정보보호법 및 정보통신방법을 철저히 준수하며, 개인정보처리방침에 의거하여 고객정보의 이용방식 및 용도를 고객에게 공지하고 있습니다. 내부 운영 방침 및 관련법령이 변경되었을 경우에는 이를 고객에게 즉시 공지하고 있습니다.

#### 고객정보보호 정책

<p>01</p>  <p>무분별한 개인정보 수집 자체</p>	<p>02</p>  <p>개인정보 수집 시 서비스 제공에 꼭 필요한 필수정보와 선택정보 구분</p>
<p>03</p>  <p>주민등록번호 등 고유 식별 정보와 종교, 건강정보 등 민감정보는 원칙적 처리 금지</p>	<p>04</p>  <p>홍보·판매 목적으로 개인정보 위탁 시 고객에게 고지하고 철저히 관리</p>
<p>05</p>  <p>개인정보파일은 DB보안프로그램, 암호화 소프트웨어 등 안전한 방법을 사용하여 보관</p>	<p>06</p>  <p>보관이 필요한 증빙서류는 법령에서 정한 보유기간을 숙지하여 준수</p>
<p>07</p>  <p>개인정보파일을 수집 당시 사용 목적에 따라 이용한 후에는 알아볼 수 없도록 파기</p>	<p>08</p>  <p>CCTV에는 반드시 안내판 설치</p>
<p>09</p>  <p>개인정보보호에 관한 지침·문서 등을 반드시 구비</p>	<p>10</p>  <p>개인정보유출통지, 집단분쟁 조정, 단체소송에 대비</p>

## 주요 활동 및 성과

### 정보보호 대응 프로세스 고도화

인터넷의 높은 보급률 및 이용률과 더불어 스마트폰의 대중화 등에 따라 개인정보에 대한 접근성이 증가하였습니다. 그에 따라 개인정보 보안이 중요한 사회 문제로 대두되고 있으며, 이에 현대글로벌비스는 강력한 정보보호프로세스의 구축을 바탕으로 정보보호 요구에 대응하고 있습니다. 개인정보 침해 대응 및 복구방안을 공유함으로써 개인정보유출을 예방하고 있습니다. 더불어, 개인정보 관련 이슈 발생 시에는 보고 절차를 단축하는 등 신속한 대응을 통한 유출 영향력 최소화를 위해 노력하고 있습니다. 또한, 정보보호의 관리 범위를 사내에서 공급망까지 확대하여 협력사의 개인정보 관리 현황을 점검하고 있으며, 사내외의 개인정보 유출가능성을 철저히 차단하는데 모든 역량을 기울이고 있습니다. 현대글로벌비스는 정보보호 체계 관리 외에도 주기적인 교육 및 훈련 또한 병행하는 등 다차원적인 접근을 통해 정보보호 대응을 강화하고 있습니다.

### 정보보안 의식 강화

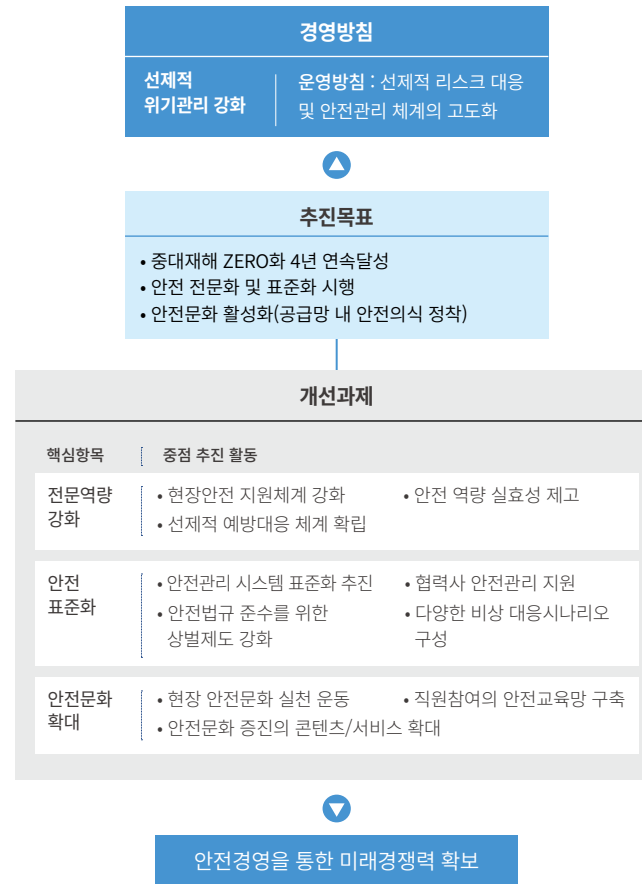
현대글로벌비스는 정보보안과 관련한 다양한 프로그램을 마련함으로써 임직원의 고객정보보안에 만전을 기하고 있습니다. 대표적으로, 연 1회 임직원을 대상으로 정보보안 e-learning을 시행하고 있습니다. 또한, 보안관련 웹툰 및 포스터 제작을 비롯하여 개인정보 취급자 전원을 대상으로 개인정보보호 교육을 추진하고 있습니다.



## 육상운송 안전관리 정책과 전략

현대글로벌비스는 위기관리 체계에 따라 육상운송의 안전경영을 추진하고 있습니다. 선제적 위기관리 강화라는 경영방침 하에 추진 목표와 3대 개선과제를 수립하였습니다. 과제 이행을 통해 목표를 달성함으로써 안전문화를 구축하고, 궁극적으로 안전경영을 미래 경쟁력 확보를 목표로 합니다.

### 위기관리 체계



## 주요 활동 및 성과

### 안전관리 일원화

#### 해외법인 OHSAS 18001 인증 획득

현대글로벌비스는 안전경영의 해외 법인 수평 전개를 위하여 해외 생산 법인을 대상으로 국제 안전보건경영시스템(OHSAS 18001) 인증 획득을 시행하였습니다. 안전관리 규정 및 지침을 기반으로 법인 별 자체관리 기준을 개발하여 인증 획득을 추진한 결과, 현재 총 8개 해외법인이 OHSAS 18001 인증을 획득하였습니다.

#### 안전관리시스템(GSMS) 영문 및 모바일 버전 개발

국내의 사업장의 안전관리 일원화를 목적으로 안전관리시스템(GSMS)의 영문 및 모바일 버전을 개발하였습니다. 이로써 국내를 비롯하여 해외 법인 전체의 안전관리 기준을 통합하였으며, 관련 데이터 베이스 공통 사용을 통한 전사 정보 분석이 용이하도록 하였습니다.

#### 해외법인 OHSAS 18001 인증서



#### 안전관리시스템 (영문 버전)



### Issue Background

육상운송과 해상운송 사업을 영위하는 기업으로서 현장 근로자의 건강과 복지는 기업의 안전 성과와 불가분하게 연계되어 있습니다. 또한, 안전 관련 이슈는 기업의 위험 관리 차원에서 필수로 관리되어야 하며, 관리를 통하여 운송의 지연과 사고 발생을 줄이고 운송 효율성 개선까지 기대할 수 있습니다.

### Management Approach

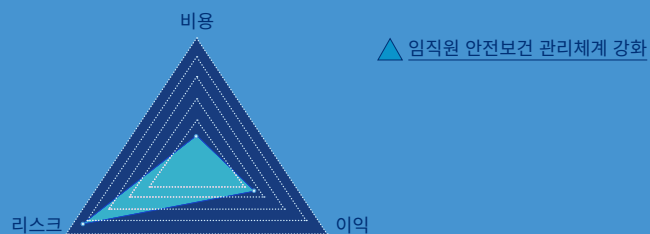
현대글로벌비스는 운송 사업 특성상 임직원뿐만 아니라, 협력사 직원의 안전을 엄격히 관리하고 있습니다. 기업 내 전체 구성원의 자발적 참여로 안전문화를 조성하고, 다양한 활동을 통해 관련 정보를 협력사에 전파하고 있습니다. 특히, 화물차 운전원의 안전 관리를 위한 프로그램을 지속적으로 발굴하여 추진하고 있습니다. 이 외에도 해상운송 안전관리 정책에 따라 해상운송 사업에서 발생할 수 있는 안전 이슈를 사전에 방지하고 있습니다.

### Goals and Management

현대글로벌비스의 전문역량 강화, 안전표준화, 안전문화 확대를 위해 선제적 위기관리 강화를 시행하고 있습니다. 전체 구성원이 자발적으로 안전경영에 참여하고 체계적인 예방관리를 함으로써 안전경영 구현 및 미래 경쟁력 확보를 위해 노력하고 있습니다.

### Material Issue Impact

중대성 평가를 통해 도출된 안전경영 관련 중요 이슈가 현대글로벌비스의 활동에 미치는 영향을 알아보았습니다.



### 운전시간 통제 시스템 개발

최근 화물차 졸음 운전에 따른 잦은 대형 사고가 사회적 이슈로 제기되고 있으며, 연속운전 및 의무 휴게시간 준수 관련 화물자동차 운수사업법이 개정되는 등 안전운전에 대한 중요성이 강조되고 있습니다. 이에 현대글로벌비스는 화물차 운전원의 의무 휴게시간을 모니터링하고, 4시간 연속운전 시 30분 이상 최소 휴게시간을 갖도록 의무화하였습니다. 화물차의 61%에 화물차 ADAS<sup>1)</sup>를 설치하였으며, 운전시간 통제 시스템을 개발하여 운전원의 장시간 운행을 금지하고 있습니다. 운전원의 피로도를 종합 관리함으로써 사전에 위험을 방지하고 운전자의 건강 증진을 도모하고 있습니다.

1) ADAS : Advanced Driver Assistance System (첨단운전자 지원시스템)

### 운전원 스트레스 관리

화물차 관련 사고를 사전에 방지하고 운전원의 근본적인 건강 증진 및 관리를 위하여 스트레스 관리를 시행하고 있습니다. 스트레스 요인 별 순위를 선정하여 스트레스를 최소화할 수 있도록 집중 관리하고 있습니다. 또한, 보건소를 통하여 스트레스 관련 정기 교육을 시행하고 운전자 자가 진단을 실시하고 있습니다.

### 협력사 안전결의대회 초청

안전문화 확산을 위하여 협력사 초청 안전결의대회를 개최하였습니다. 39개의 협력사 대표를 초청하여 안전 교육, 무재해 달성 결의, 윤리경영 및 노무관리 교육을 시행하였습니다. 현대글로벌비스는 안전 최우선의 경영방침 아래 당사뿐만 아니라 협력사의 무사고 사업장 및 안전 운송 문화를 만들기 위해 최선의 노력을 다할 계획입니다

### 안전사진·안전그림 공모전 개최

현대글로벌비스 임직원 및 협력사 가족을 대상으로 안전사진, 안전그림 공모전을 개최하고 있습니다. 안전 운전과 화재 예방, 안전한 작업 환경 등과 관련된 주제로 공모전을 열어 심사를 거쳐 시상하고 있습니다. 수상자에게는 소정의 상금과 상품을 제공하였으며, 2017년에는 총 15작을 선정하여 시상하였습니다.

안전그림 최우수 당선작



### 해상운송 안전관리 정책과 전략

현대글로벌비스는 해상 운송안전관리 정책을 기반으로 하여 해난 및 인명사고를 방지하기 위해 지속적으로 노력하고 있습니다. 이에 따라 안전문화 정착을 도모하는 등 고객사 및 임직원 모두에게 안전 경영에 대한 신뢰 강화에 힘쓰고 있습니다.

#### 해상운송 안전관리 정책

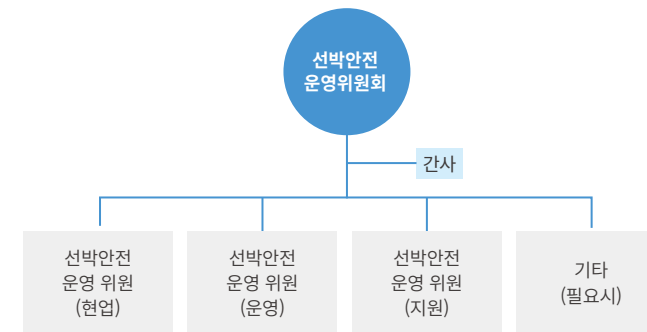
안전 관리	<ul style="list-style-type: none"> <li>• 해난 사고 예방을 위한 운항정책 수립 및 항해·항만 안전성 검토</li> <li>• 각종 국내·외 선박 수검 및 검사 대응을 위한 절차 및 지침 수립</li> <li>• 국내·외 법규정 준수</li> <li>• 고객 및 이해관계자의 안전 관련 요구 사항에 적극 대응</li> <li>• 선박안전운영위원회 운영을 통한 전사 안전 공감대 형성</li> </ul>
선박 관리	<ul style="list-style-type: none"> <li>• 리스크 관리를 통한 체계적 안전 관리 시행</li> <li>• 안전위해 요소 제거를 위한 주기적 On-Board 심사 및 관리</li> <li>• 안전경영체계 확립 및 원가 경쟁력 확보</li> </ul>
선적 관리	<ul style="list-style-type: none"> <li>• 화물안전 점검 시행 및 운송 간 발생 가능한 화물사고에 대한 예방 조치를 강구</li> <li>• 화물클레임 예방을 위한 터미널 및 하역사 안전점검시행</li> <li>• 특수화물의 효율적 관리를 위한 시스템 및 절차 구축</li> <li>• 하역, 검수, 고박사 등과의 Cargo Quality Conference 시행</li> </ul>
승무원 관리	<ul style="list-style-type: none"> <li>• 우수 승무원의 조기 양성 및 초급 사관 능력 향상</li> <li>• 승무원 인사 및 채용과 관련하여 선박 위탁관리사와의 유기적인 협력 체계 구축</li> <li>• 선박 비상훈련, 육해상 직원워크샵, 육해상 비상합동 훈련 등을 통한 비상 대응 능력 제고</li> <li>• 선기장 승선 전 업무 협의 등을 통한 안전 의식 제고</li> </ul>

### 주요 활동 및 성과

#### 선박안전운영위원회 운영

현대글로벌비스는 선박안전경영체계를 구축함으로써 안전한 해상운송을 도모하고 있습니다. 올해 초 24차를 맞이한 선박안전운영위원회는 각 부문/조직 간 선박 안전의 중요성에 대한 공감대를 형성하였으며 화물, 선박, 인명에 대한 안전경영체계를 구축하였습니다. 이를 바탕으로 비용구조 또한 개선하고 비용절감 요소를 식별하여 선박 원가 경쟁력을 확보해 나가고 있습니다.

#### 선박안전운영위원회



#### 해상전용위성통신체계 운영

현대글로벌비스는 2016년 2월, 전 선박에 초고속 무제한 통신체계 (MVSAT, Maritime Very Small Aperture Terminal) 도입을 통해 선박과 육상부서 간의 신속한 비상대응 체계를 구축하였습니다. MVSAT를 도입함으로써 해상직원의 근무환경을 개선하였으며, 선박 사고의 예방과 더불어 신속한 대응이 가능하도록 하였습니다. 2016년 11월에는 해양수산부에서 주최한 해양안전 우수사례 공모전에도 선정되어 해상 선박의 안전성을 입증 받았습니다.



### 자동차선 화물창 모니터링 강화

자동차선의 경우 통상 12개의 층으로 화물창이 구성되어 있기 때문에 화물창 내 화재나 침수 등의 특이사항 발생시 쉽게 접근이 어려우며, 모니터링에도 한계가 있습니다. 이를 위해 2017년, Glovis Cougar에 총 8대의 CCTV를 시범 설치하여 화물창 내 모니터링을 강화하였습니다. 2018년도부터 현대글로벌비스의 PCTC 선박에 순차적으로 CCTV를 확대 적용할 계획이며, 이를 통해 각종 화재나 도난, 침수 등의 문제 발생 시 발 빠른 대응과 예방이 가능할 것으로 기대하고 있습니다.

### 선박 모니터링 시스템 운용 도입

현대글로벌비스는 2017년 선박의 안전성 강화를 위해 실시간으로 선박을 모니터링하고 기관 고장을 예방할 수 있는 선박 모니터링 시스템을 적용·검토 하였습니다. 시범 운용 결과, 방대한 선박 데이터 수집의 가능성과 더불어 이를 통한 선박 안전성 강화와 운항 효율화 개선이 가능함을 확인하였습니다. 2018년부터는 PCTC 선대 전체에 시스템을 확대 적용함으로써 선박의 안전성을 한층 더 강화할 계획입니다.

### 선박 안전 점검 제도 시행

선박 및 승무원의 안전을 보장하고 해난 사고를 예방하기 위하여 국내 주요항만에 안전감독관을 배치해 자사선 및 용선을 대상으로 선박 안전 점검을 주기적으로 시행하고 있습니다. 이 결과, 선박 사고 예방은 물론 화물 운송 품질을 향상시키고 있으며, 2017년에는 해양수산부 해양안전 공모전에서 우수상을 수상하는 성과를 거두었습니다.






## 상생경영

### Issue Background

산업 내 공정경제 조성은 글로벌 대기업이 주체가 되어 추진되어 왔습니다. 대중소기업의 상생 협력과 더불어, 기업간 공정거래 감시 등을 추진함으로써 물류산업의 지속가능한 발전을 도모하고, 국가 경제발전에 기여할 수 있습니다.

### Management Approach

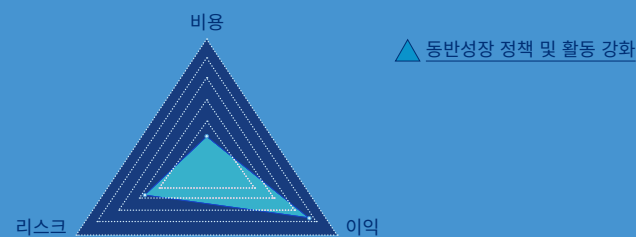
현대글로벌비스는 협력사와 거래 시 공정거래 자율준수를 기본 원칙으로 하고 있습니다. 여기서 더 나아가, 협력사 지원 방안을 끊임없이 모색하여 상생 문화 조성에 앞장서고 있습니다. 교육, 자금, 컨설팅 등 다양한 지원 프로그램 운영은 물론, 물류산업진흥재단을 설립하여 대·중소기업간 상생협력체제를 구축함으로써 물류산업의 선진화를 도모합니다.

### Goals and Management

현대글로벌비스가 글로벌 사업을 통해 얻은 비즈니스 노하우를 당사와 협력하는 모든 중소기업과 공유하여 안전하고 수월한 해외 시장 진출 환경 구축을 지원해 나갈 예정입니다. 더불어 정책기관 및 타 기업들과의 상생관계를 구체화하여 상생경영 문화를 함께 발전시켜 나갈 계획입니다.

### Material Issue Impact

중대성 평가를 통해 도출된 상생경영 관련 중요 이슈가 현대글로벌비스의 활동에 미치는 영향을 알아보았습니다.



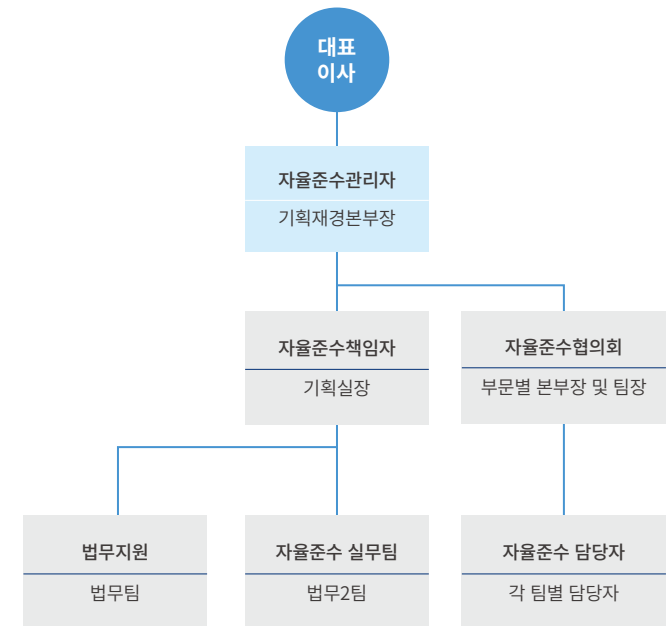
## 상생경영 정책과 전략

현대글로벌비스는 협력사와의 공정거래를 기본으로, 상생을 통한 동반성장을 추구합니다. 협력사와 거래 시 공정거래 자율준수를 기본 원칙으로 하고 있으며, 다양한 협력사 지원 프로그램을 운영하여 상생가치를 창출하고 있습니다.

### 공정거래 자율준수 프로그램 운영

현대글로벌비스는 공정거래 자율준수 프로그램(Compliance Program)의 운영을 통해 공정거래 문화를 전파하고 있으며, 대표이사 관리 하에 전담 조직을 운영하고 있습니다. 또한, CP 관련 다양한 활동을 추진하고 있으며, 임직원 교육을 통하여 그 중요성을 강조하고 있습니다.

### CP 조직도



### CP 관련 활동

활동	내용
이사회 보고(연 2회)	이사회 운영 실적 및 계획 보고, 안내 공시
공정거래위원회 CP등급평가(1회/2년)	A등급 획득
공정거래 자율준수 편람 발간(1회/2년)	2016년 최신 편람 개정 및 전자 배포
공정거래 교육(연 7회)	공정거래 관련 교육 시행 (약300명 이수)
공정거래의 날(연 12회)	매월 공정거래 관련 소식지 안내 및 퀴즈 운영을 통해 전자 공정거래 풍토 정착

## 주요 활동 및 성과

### 상생협력 지원 강화

#### 상생협력 강화 지원 방안

현대글로벌비스는 상생협력을 강화하기 위한 폭넓은 지원책을 마련하여 실천하고자 합니다. 2017년, 상생협력 협약식을 열어 총 500억 원 규모의 상생협력 강화 방안을 마련하였습니다. 상생협력 강화 방안에는 현대글로벌비스가 물류업계 동반성장을 위해 완성차·철강·부품 운송 및 포장·하역 서비스 등 국내 물류사업 유관 협력사와 종사자를 직접 지원하는 내용이 담겨 있습니다.

#### 상생협력 강화 지원 내용

현대글로벌비스는 구체적으로 물류업계 종사자 안전 및 복지 지원, 상생협력 펀드 운영, 협력사 환경 개선 및 컨설팅 지원 등 3대 상생협력 운영전략을 추진할 계획입니다.

### 상생협력 강화 지원 내용

<b>물류업계 종사자의 안전 및 복지 지원</b> <ul style="list-style-type: none"> <li>안전문화 확산과 물류 인력 생활안정에 230억 원 지원</li> </ul>
<b>상생협력 펀드 운영</b> <ul style="list-style-type: none"> <li>운전자 및 중소 협력사의 경영활동 및 자금흐름 지원을 위한 200억 원 규모 상생협력 펀드 운영</li> </ul>
<b>협력사 환경 개선 및 컨설팅 지원</b> <ul style="list-style-type: none"> <li>물류산업진흥재단 지원 금액 2020년까지 총 70억 원으로 확대</li> </ul>

### 협력사 우수사원 해외연수 지원

현대글로비스는 전 부문 협력사에 대한 우수사원 해외연수 기회 부여를 통해 우수사원들의 협력사에 대한 소속감 고취와 더불어 협력사 네트워크 채널을 확보하고 있습니다. 본 프로그램을 통해 협력사 우수사원에게 자긍심을 부여하고 있습니다. 총 2차에 걸쳐 51명의 우수사원을 대상으로 해외연수 기회를 제공하였으며, 2017년에는 베트남에서 진행되었습니다. 프로그램 이후 설문을 실시한 결과, 전반적으로 참석자의 만족도는 높았으며, 응답자 대다수가 상생협력 프로그램으로서 협력사 우수사원 해외연수 프로그램의 지속 시행에 공감하였습니다. 또한, 설문을 통해 도출된 건의사항을 검토하여 담당팀과 유관 부서에 공유하고 개선을 추진하고 있습니다.

#### 협력사 우수사원 해외연수



### 협력사 가족친화경영 확산

현대글로비스는 운송 협력 파트너를 대상으로 '가족애 힐링 여행' 공모 프로그램을 시행하고 있습니다. 선정된 위·수탁 기사와 가족들에게 제주도 항공료, 숙박비, 기타 여행경비 등의 기본 비용뿐만 아니라 사업장 체험활동 등을 제공합니다. 본 프로그램을 통해 가족 간의 추억을 만들고 일터에 대한 자긍심을 고취시키는 기회를 제공하고 있습니다. 프로그램 이후에는 설문조사를 실시하는 등 참가자들의 의견을 반영한 프로그램을 만들어 나가고 있습니다. 앞으로도 지속적으로 '가족애 힐링여행'을 추진하고 개선하며 현대글로비스의 서비스 최전방에서 고객만족을 책임지는 협력 위·수탁 기사들과 함께 성장해 나가겠습니다.

#### 2017 위수탁기사 가족애 힐링 여행



### 기타 협력사 동반성장 활동

협력사와의 상생과 더불어 동반성장을 위하여 협력사 고충처리부터 국내외 현장 방문까지 다양한 활동을 추진하고 있습니다.

협력사 고충처리
• 협력사 간담회, 세미나 등 고충처리 채널 운영
협력사 법률자문센터
• 전화·이메일을 통한 법률 자문/상담 제공
교육 파트너십
• 협력사 역량강화를 위한 교육·워크샵 실시 • 파트너십 강화를 위한 행사 및 체육대회 등 실시
국내외 현장 방문
• 우수협력사 국내외 현장방문 지원

### 물류산업진흥재단 후원

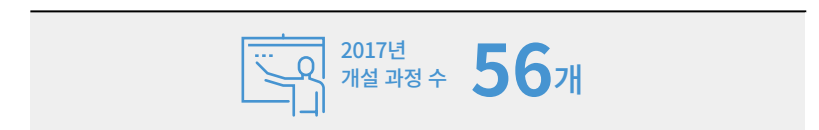
2013년 현대글로비스의 단독출연으로 물류산업진흥재단이 설립되었습니다. 물류산업진흥재단은 중소 물류업체의 역량강화 활동, 학술 활동의 지원을 통해 중소 물류업체의 경쟁력을 강화하고 대·중소기업 및 정부 등 물류산업계의 유기적인 상생 협력체제 구축을 통해 투명하고 공정한 거래를 실천하고 있습니다. 이를 위해 물류산업진흥재단은 중소 물류기업 및 물류업계 종사자를 대상으로 교육/컨설팅, 연구/조사, 상생협력, 컨퍼런스 사업을 추진하고 있습니다. 앞으로도 물류산업진흥재단은 대·중소 물류기업의 상생을 도모하고 물류산업의 발전에 기여할 방침입니다.

#### 물류산업진흥재단 사업 현황

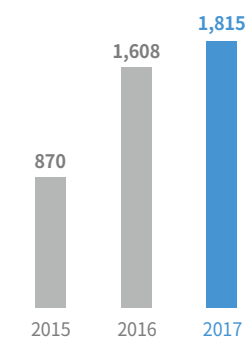
중소 물류기업 역량강화	민·관·학 물류관계자 교류확대	물류종사자 삶의 만족도 제고	최신 물류정보 공유
<b>물류인재양성 교육</b> · 직무, 경영, 기업윤리 등 중소물류기업의 경쟁력 향상을 위한 교육 실시 · 물류전문가 양성을 위한 물류관리사 자격증 특강 실시 · 화물운전자 안전운전 교육(도로교통공단 협업)  <b>물류현장혁신</b> · 물류기업 관리자 대상 관리역량강화를 위한 물류현장혁신캠프 교육 수행 · 물류기업 실무자 대상 실무능력향상을 위한 물류현장혁신캠프 교육 수행  <b>물류기업 컨설팅 지원</b> · 중소물류기업 역량강화 컨설팅 서비스 제공  <b>국내, 해외 우수물류 현장 방문</b> · 해외 우수물류현장 방문 · 국내 우수물류현장 방문	<b>물류산업진흥 컨퍼런스</b> · 참석 : 정부, 국회, 물류기업, 학계, 유관단체, 언론사 초청 · 내용 : 재단 사업결과 발표, 초청특강, 축사, 시상식 등  <b>물류스타트업 포럼</b> 물류 스타트업 육성을 위한 정기 포럼 개최(국토교통부 협업)  <b>물류산업진흥재단 세미나</b> 정부·기업간 상생협력을 위한 세미나 / 간담회 개최  <b>대의 물류행사 후원</b> 안전공감 마라톤 대회, 물류기업 채용 박람회 등	<b>문화활동 지원</b> 중소물류기업 종사자 및 가족 대상 문화 공연 관람 지원  <b>화물차 안전운전 캠페인</b> 화물차운전자 대상 줄음운전방지 Kit 배포  <b>물류인 체육대회 개최</b> 물류기업 종사자 대상 체육대회 개최  <b>어린이 그림그리기 대회</b> 물류기업 종사자 자녀 대상 그림그리기 대회, 글짓기 대회 개최	<b>연구 사업</b> 중소물류기업 발전, 물류 스타트업 발굴 등 물류산업 발전 관련 연구  <b>논문 공모</b> 중소물류기업의 성장과 발전에 관한 학술 연구 또는 현장 우수사례 공모  <b>매거진 발행</b> · 최신 물류동향 및 종합 물류정보 제공 · 계간지 물류로 발간  <b>물류산업진단 설문조사</b> 중소물류기업 경영환경 파악 및 개선을 위한 실태조사



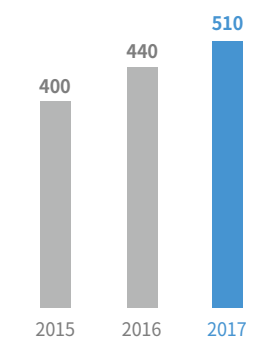
#### 물류인재양성 교육 운영 실적



#### 수강 인원 (단위: 명)



#### 수강 시간 (단위: 시간)





# 환경경영

## 환경경영 정책과 전략

### 환경경영 추진 전략

현대글로벌비스는 글로벌 녹색물류 선도기업으로 도약하기 위하여 중장기 환경경영 추진 전략을 수립하여 핵심 과제를 이행하고 있습니다. 특히, 기존 물류 시스템의 고도화를 통해 온실가스 산정·보고 및 검증(MRV, Measuring Reporting, Verifying) 체제를 더욱 확고히 하였습니다. 2030년까지 국내 온실가스 배출 전망치 대비 24.6% 감축 달성을 목표로 하여 정부의 물류수송 부문 로드맵 수립과 기술 개발에 참여하였습니다. 또한, 연료절감 기술 등 효율성 개선 활동을 통해 차량 및 선박의 연비향상을 추구하는 한편, 정기적으로 온실가스 배출량을 모니터링 하고 있습니다.

### 추진 방향

현대글로벌비스는 기후변화와 온실가스 관련 법규에 적극적으로 대응하기 위하여 물류 차량의 대형화 및 물류센터 내 온실가스 감축 등을 통해 친환경 물류운영 체제를 구축하고 있습니다. 또한, 차량과 선박의 관제시스템을 지속적으로 업그레이드하여 최적 경로 적용 및 eco-driving을 통해 연료를 절감하고 있습니다. 정부정책에도 적극적으로 참여하여 국토교통부의 녹색물류 전환 사업을 통해 차량의 연비를 개선하고, 도로운송보다 에너지 효율이 높은 해상운송으로 운송수단을 전환하는 해양수산부의 전환교통 협약기업으로 선정되어 연안해송 활성화에 기여하고 있습니다.

### 중장기 환경경영 추진 전략

## 글로벌 녹색물류 선도기업 도약



외부환경	내부환경	핵심과제
<ul style="list-style-type: none"> <li>국제 선박 온실가스 관리 규제 시행 (2018년 EU MRV, 2019년 IMO DCS)</li> <li>국내 미세먼지 저감을 위해 차량 규제 강화</li> <li>기업 환경 정보 공개 요구 증대 및 Data 검증 강화</li> <li>물류업계 관련 기업간 공동 대응 필요</li> </ul>	<ul style="list-style-type: none"> <li>온실가스·에너지 목표관리제 관리업체 지정</li> <li>향후 탄소 배출권거래제 업체 지정 가능성</li> <li>국토교통부 우수녹색물류실천 기업 지정</li> <li>국내 녹색물류 선도 기업으로서의 위상 유지 목표</li> </ul>	<ul style="list-style-type: none"> <li>목표관리제 대응</li> <li>국토교통부 우수녹색물류실천기업 지정 유지</li> <li>CDP(탄소정보공개프로젝트) 대응</li> <li>친환경 물류 서비스 구현</li> <li>에너지 관리 강화</li> <li>에너지 저감 활동 강화</li> </ul>

### 환경경영 인증·수상 현황

구분	현황	연도
인증 현황	국토교통부 우수녹색물류실천기업 지정	2015
	국토교통부 우수녹색물류실천기업 시범사업 인증	2012
	ISO 14001(환경경영시스템) 인증 획득	2007
수상 현황	국토교통부 장관배 연비왕 선발대회 기업·개인 부문 1위	2017
	CDP Korea 탄소경영 섹터어너스 수상	2017
	CDP Korea 탄소경영 특별상 수상	2016
	국토교통부 친환경 우수사례 경진대회 1위 수상	2015, 2016

### Issue Background

기후변화 및 자연재해로 인한 피해가 확산됨에 따라 국가별 환경법 제도와 규제가 강화되고 있습니다. 이에 환경 영향을 고려한 사업활동 추진의 필요성과 이해관계자의 요구가 확산되고 있습니다. 현대글로벌비스는 환경경영을 당사의 중요 이슈로 파악하고 환경 영향을 저감할 수 있는 실질적 방안을 마련해 나가고 있습니다.

### Management Approach

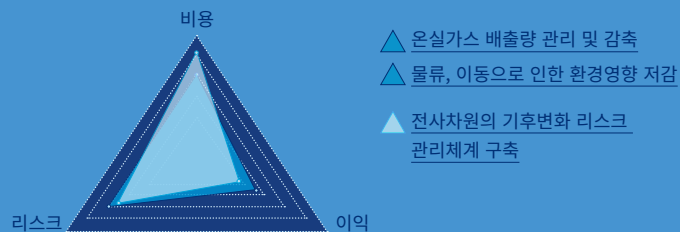
사업을 통한 환경경영을 추진하기 위하여 녹색물류, 친환경해운을 실천하고 있습니다. 대표적으로, 육상운송의 연안해송 전환을 통하여 연간 약 6.6만 톤의 이산화탄소 배출 저감에 기여하였습니다. 또한, 온실가스 MRV(Monitoring, Reporting, Verification) 체제의 구축과 더불어, 온실가스 배출 관리를 통하여 글로벌 녹색물류 선도기업으로 거듭나고자 합니다.

### Goals and Management

현대글로벌비스는 에너지 사용 데이터에 대한 정기적 모니터링 실시 및 지속적인 개선 방안 도출을 통해 온실가스 산정·보고 및 검증 체제를 확립하였습니다. 이와 더불어 다양한 분야에서 온실가스 감축 아이템을 지속적으로 발굴하고, 녹색물류 신규사업을 개발해 나가겠습니다.

### Material Issue Impact

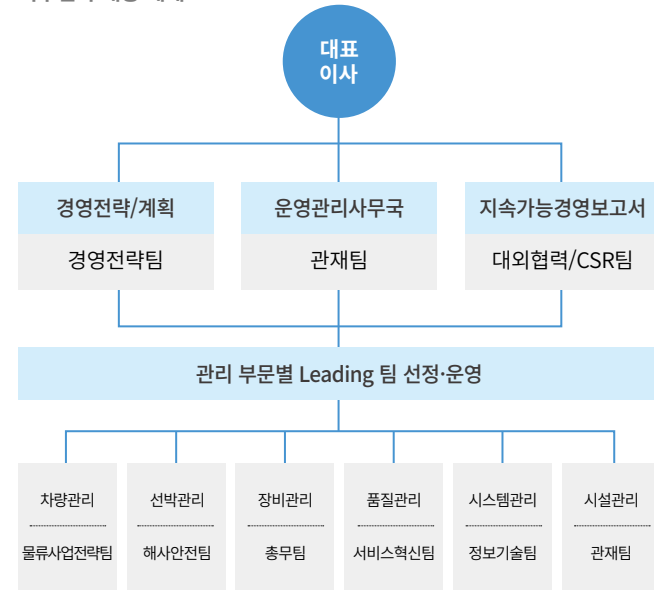
중대성 평가를 통해 도출된 환경경영 관련 중요 이슈가 현대글로벌비스의 활동에 미치는 영향을 알아보았습니다.



### 기후변화 대응 체계

현대글로벌비스는 저탄소 사회 구현에 동참하고 효율적으로 기후변화에 대응하고자 기후변화 대응 체계를 갖춰 다양한 활동을 추진하고 있습니다.

#### 기후변화 대응 체계



### 주요 활동 및 성과

#### 에너지 및 온실가스 배출 관리

##### 국내 차량 및 건물 배출량 관리

현대글로벌비스는 2014년 목표관리제 대상 기업으로 지정되어 국내 차량과 건물의 배출량을 모니터링하고 감축량을 관리하고 있습니다. 2017년 목표관리제와 관련한 위반사항은 없습니다.

##### 선박 부문 배출량 관리

현대글로벌비스는 2018년부터 유럽 기항 선박의 온실가스 산정보고 및 검증을 진행하는 EU MRV 법안에 대해서 대응해 나가고 있습니다. 현재 시스템을 통해 주요 유럽기항 선박 39척에 대해 연료 소모량 및 CO<sub>2</sub> 배출량 등의 환경데이터를 수집·관리하고 있습니다. 더불어 2019년부터 국제항해 선박의 온실가스를 산정·보고하는 국제해사기구(IMO)의 IMO DCS(Data Collecting System) 법안에 대해서도 내부 계획을 수립하여 지속적으로 대응해 나갈 계획입니다.



### 화물차량 eco-driving

현대글로벌비스는 녹색물류 실천을 위해 화물차량 연비를 개선하는 eco-driving을 실시하고 있습니다. 모든 차량에 장착된 디지털 운행기록계(DTG: Digital Tachograph)는 차량의 순간속도, 브레이크 신호, 가속도, 분당엔진 회전 수 등 운행상태를 실시간으로 기록·전송하는 커넥티드 카 시스템입니다. 현대글로벌비스는 해당 데이터를 분석한 운행습관 보고서를 운전기사의 스마트폰으로 전송하고 연비 개선 활동을 모니터링하고 있습니다. 이러한 운전습관 개선노력의 결과, 2017년 국토교통부 연비왕 선발대회에서 기업·개인 경쟁 부문 모두 1위를 석권하였습니다.

### 친환경 운송수단으로의 전환

현대글로벌비스는 녹색물류 선도기업으로서 물류분야 배출을 줄이기 위해 도로운송보다 운송효율이 높은 친환경 운송수단인 해상운송으로의 전환을 추진하고 있습니다. 연안해송 선박을 이용하여 화물을 대량으로 한 번에 운송함으로써 에너지 원단위 효율을 높이고 있습니다. 2015년부터 매년 해양수산부로부터 연안해송 전환교통 협약기업으로 선정되고 있으며, CO<sub>2</sub> 배출 저감은 물론 도로 혼잡 개선과 물류비용 절감의 효과까지 기대하고 있습니다.

### 선박친환경지표(CSI, Clean Shipping Index) 인증 획득

현대글로벌비스는 친환경 운송방식 및 운송수단 개선활동에 동참하고자 선박 2척을 대상으로 선박친환경지표(CSI) 인증을 획득하였으며, 인증 선박 확대를 목표로 하고 있습니다. 이 외에도 선박 온실가스 감축을 위해 선박관리시스템 개선, 운항효율 개선, 절감기술 적용 등을 통한 연료유 절감 방안에 대해 지속적인 연구개발 투자를 진행하고 있습니다.

### 친환경선박 항만 인센티브 제도 참여

현대글로벌비스는 친환경선박 항만 인센티브 제도에 참여하고 있습니다. 항만 인센티브 제도는 환경선박지수(ESI, Environmental Ship Index) 점수에 따라 입항료 감면 인센티브를 제공하는 제도입니다. 이는 선박이 국제적 환경기준 이상으로 배출하는 탄소를 줄이기 위해 자발적으로 질소산화물, 황산화물, 기관정보를 통해 산출한 수치를 평가하는 것입니다. 현대글로벌비스는 2018년 상반기에 선박 확대적용하여 48개 항만에 자동차선 33척, 벌크선 30척, 총 63척이 해당 제도에 참여 중입니다.

### CDP(탄소정보공개프로젝트) A List 등재

현대글로벌비스는 글로벌 수준의 환경경영 표준을 도입하고, 이해관계자들의 환경정보공개 요구에 부응하기 위해 2016년부터 CDP(Carbon Disclosure Project)에 참여하고 있습니다. CDP는 기업의 기후변화 대응과 관련된 지배구조, 위기·기회 전략, 온실가스 배출량, 감축실적을 평가하고, 그 결과를 공개합니다. 2016년에는 Leadership A- 등급, 2017년에는 최고 등급인 Leadership A 등급을 획득하여 CDP A List Korea 2017에 등재되었습니다. 현대글로벌비스는 eco-driving과 친환경 운송수단 전환 외에도 온실가스 감축 아이템을 지속적으로 발굴하고 신규사업을 도입하여 글로벌 녹색물류 선도기업으로 도약할 계획입니다.

연안해송 전환을 통한 온실가스 감축 효과 (2017년 연안해송 실적 기준, 동일 물량 수행 시)





재무정보	58
지속가능경영 성과 데이터	60
현대글로벌비스 인권선언	67
온실가스 배출량 검증 성명서	68
선박 온실가스 배출량 검증 성명서	69
제3자 검증 의견서	70
GRI Content Index	72

# ANNUAL PERFORMANCE

## 재무정보

(2017년 12월 31일 기준)

### 연결재무상태표

단위 : 백만 원

과목	연결회계기준	
	제17기(2017.1.1~2017.12.31)	제16기(2016.1.1~2016.12.31)
유동자산	3,871,966	3,935,838
비유동자산	4,313,698	4,031,639
자산총계	8,185,664	7,967,477
유동부채	2,539,445	2,617,948
비유동부채	1,656,701	1,872,083
부채총계	4,196,146	4,490,031
자본금	18,750	18,750
자본잉여금	153,619	153,619
기타포괄손익누계액	14,098	74,390
이익잉여금	3,803,750	3,231,362
자본조정	(927)	(927)
비지배지분	228	252
자본총계	3,989,518	3,477,446

### 연결손익계산서

단위 : 백만 원

과목	연결회계기준	
	제17기(2017.1.1~2017.12.31)	제16기(2016.1.1~2016.12.31)
매출액	16,358,289	15,340,632
매출원가	15,226,229	14,234,856
매출총이익	1,132,060	1,105,776
판매비와관리비	404,989	376,985
영업이익	727,071	728,791
금융손익	(41,740)	(38,316)
기타손익	159,179	(40,347)
지분법이익	44,831	53,733
법인세비용차감전순이익	889,341	703,861
법인세비용	208,887	198,154
당기순이익	680,454	505,707

### 연결포괄손익계산서

단위 : 백만 원

과목	연결회계기준	
	제17기(2017.1.1~2017.12.31)	제16기(2016.1.1~2016.12.31)
당기순이익	680,454	505,707
기타포괄손익	(55,883)	(12,526)
후속적으로 당기손익으로 재분류되는 항목		
매도가능금융자산평가손익	(12,549)	(26,300)
지분법자본변동	1,518	2,756
해외사업환산이익	(49,240)	9,565
당기손익으로 재분류되지 않는 항목		
지분법이익잉여금	1,486	160
확정급여제도의 재측정 요소	1,287	1,409
기타	1,615	(116)
총포괄이익	624,571	493,181

### 연결자본변동표

단위 : 백만 원

구분	자본금	자본잉여금	기타포괄 손익누계액	이익잉여금	기타자본 구성요소	지배기업 소유주지분계	비지배지분	총계
- 2016년 1월 1일(당기초)	18,750	153,619	88,388	2,836,796	(927)	3,096,626	139	3,096,765
총포괄손익								
당기순이익				505,614		505,614	94	505,707
매도가능금융자산평가손익			(26,300)			(26,300)		(26,300)
확정급여제도의 재측정요소				1,409		1,409		1,409
지분법자본변동			2,756			2,756		2,756
지분법이익잉여금				160		160		160
해외사업환산손익			9,546			9,546	19	9,565
기타				(116)		(116)		(116)
합계			(13,998)	507,066		493,068	113	493,181
자본에 직접 반영된 주주와의 거래								
연차배당				(112,500)		(112,500)		(112,500)
연결범위변동								
- 2016년 12월 31일(당기말)	18,750	153,619	74,390	3,231,362	(927)	3,477,194	252	3,477,446

- 2017년 1월 1일(당기초)	18,750	153,619	74,390	3,231,362	(927)	3,477,194	252	3,477,446
총포괄손익								
당기순이익				680,499		680,499	(45)	680,454
매도가능금융자산			(12,549)			(12,549)		(12,549)
확정급여제도의 재측정요소				1,287		1,287		1,287
지분법자본변동			1,518			1,518		1,518
지분법이익잉여금				1,486		1,486		1,486
해외사업환산손익			(49,261)			(49,261)	21	(49,240)
기타				1,615		1,615		1,615
합계			(60,292)	684,887		624,595	(24)	624,571
자본에 직접 반영된 주주와의 거래								
연차배당				(112,500)		(112,500)		(112,500)
연결범위변동:							(0)	(0)
- 2017년 12월 31일(당기말)	18,750	153,619	14,098	3,803,749	(927)	3,989,289	228	3,989,518

### 연결현금흐름표

단위 : 백만 원

과목	연결회계기준	
	제17기(2017.1.1~2017.12.31)	제16기(2016.1.1~2016.12.31)
영업활동으로인한 순현금흐름	606,533	606,297
투자활동으로인한 순현금흐름	(344,906)	(517,510)
재무활동으로인한 순현금흐름	(297,740)	(185,211)
현금 및 현금성자산의 증가	(36,113)	(96,424)
현금 및 현금성자산의 환율변동효과	(29,793)	15,476
기초 현금 및 현금성자산	595,193	676,141
기말 현금 및 현금성자산	529,287	595,193

## 지속가능경영 성과데이터

### 경제적 성과데이터

#### 고객 및 공급망 관리

##### 고객정보보호 및 정보보안

기업고객 및 개인고객과 관련된 모든 정보자산을 안전하고 효과적으로 보호하기 위해 지속적으로 정보보안 수준 개선활동을 진행하고 있습니다. 또한, 정보유출을 사전에 방지하기 위해 엄격한 개인정보보호 정책을 수립하여 관리하고 있습니다. 2017년 이와 관련한 고객 개인정보보호 위반 및 정보보호 위반 적발 사례는 발생한 바 없습니다.

##### 공급망 리스크 관리 프로세스

기존 협력사에 대해 연간 2회 자사 수행평가(GQ평가 포함)를 실시하고 연간 1회 외부 신용평가사의 평가를 받도록 하여 부적합한 사항들을 도출 및 개선하고 있습니다. 해당 평가 결과는 현대글로벌비스 GPMS (협력사관리시스템)를 통해 관리 및 모니터링이 이루어지고 있으며, 하도급 가이드라인에 따라 공정경쟁 및 반부패 등에 대한 규정이 실행될 수 있도록 하고 있습니다. 이와 더불어 협력사 내부의 환경경영 수준 점검을 위해 적극적으로 ISO 14001, 녹색물류인증에 참여하고 있습니다. 협력사에 대한 정규화된 측정절차와 개선조치 활동을 위해 외부 신용평가사와 연계하여 협력사 신용등급 변화를 지속적으로 모니터링해 나가고 있습니다.

##### 공급망 ESG 목표 관리

협력사가 윤리행동강령 서약서를 제출하여 공급과정 중 발생할 수 있는 비윤리적 행위를 방지하고 있습니다. 또한, 공급망 차원에서 ESG 목표 관리가 이루어질 수 있도록 하기 위해 협력사의 재무환경 및 전 환경 관리 수준을 검토하고 우선순위화하여 관리하고 있습니다.

##### ESG 목표 관리 프로세스

1. 공급망 구축시(협력사 선정시) 합리적 공급가격 책정 여부 검토
2. 공급업체 재무적 평가(신용평가 등)를 통한 공급업체 재무 안정성 확인
3. 계약 체결 시 윤리 행동강령 서약서 서명 여부 및 기타 안전보건, 환경영향 평가 결과 반영 등을 통한 비재무적 리스크 발생 가능성 방지

##### 공급망 물류로 인한 환경적 영향

물류 전문기업에 있어서 공급망 내 효율적인 물류 수송은 직접적인 경쟁력 강화의 수단이 될 수 있습니다. 이에 현대글로벌비스는 공급망 내 물류 효율화를 통한 에너지 사용 효율화에 주목하고 있습니다. 운송 과정에 있어서 최적의 효율성 달성을 위해 차량대형화, 포장개선, 운송수단 다변화(연안해송, 철송 등) 및 물류 거점 신설을 통한 운송루트 개선 등의 과제를 적극적으로 수행해 나가고 있습니다. 현대글로벌비스의 직영시설뿐만 아니라, 협력사들의 개선활동 참여 또한 적극 추진하고 있습니다.

### 환경적 성과데이터

#### 환경 정책 및 관리

##### 환경경영시스템

현대글로벌비스는 전체 사업장을 대상으로 ISO 14001 인증을 취득하고, 환경영향 평가 및 개선 활동을 통해 환경경영을 실천하고 있습니다.

##### 환경경영 투자

물류서비스 기업인 현대글로벌비스는 온실가스 및 오염물질을 배출하는 공정시설은 없으나, 환경에 대한 직간접적인 영향을 최소화하기 위해 노력하고 있습니다. 물류센터의 노후 조명을 LED로 교체하고, 신규 시설물에 대해서는 전면적으로 LED 조명을 설비하는 규정을 마련하였습니다.

##### 환경법 및 규제 위반

현대글로벌비스는 물류기업 특성 상, 폐기물·용수 등과 관련한 환경 규제와 큰 연관은 없으며, 2014년부터는 온실가스-에너지 목표관리제 대상 기업으로 지정되었으나, 이로 인한 법규 위반 사례는 없습니다. 현대글로벌비스는 환경경영을 총괄하는 전담 조직을 통해 환경법 및 규제와 더불어 온실가스 배출량 관리를 지속적으로 강화하고 있습니다. 또한 환경부, 국토교통부, 해양수산부 등 관계 기관과의 소통을 통해 환경정책의 추진방향을 비즈니스 활동에 선제적으로 반영하고 있습니다.

#### 환경 효율성

##### 직접·간접 온실가스 배출 (Scope 1, 2)

현대글로벌비스는 물류, 해운 및 유통 사업운영 부서 내 관리 조직간 소통 프로세스를 통해 온실가스 배출량 관리 실적 및 개선활동 계획 등을 관리 감독 하고 있습니다. 현대글로벌비스는 정부의 온실가스-에너지 목표관리제 대상기업으로 규제 범위는 국내 발생 온실가스 총량입니다. 해운사업은 외항선이 100%이기 때문에 제외되고 있지만 고객 대응 등을 위해 자체적으로 선박 온실가스 발생량을 산출하여 공개하고 있습니다.

##### 국내 차량 및 건물 온실가스 배출량

구분	단위	2015	2016	2017
직접 배출량		72,443	71,298	71,755
간접 배출량	tCO <sub>2</sub> e	5,556	6,062	7,142
총 배출량		78,000	77,360	78,897

\* 온실가스 총 배출량은 소수점단위 이하 절사로 인하여 실제 합계값과 차이가 발생함

##### 선박 부문 온실가스 배출량

구분	단위	2015	2016	2017
총 배출량	tCO <sub>2</sub>	3,731,335	3,918,211	3,409,696

##### 온실가스 목표 관리

현대글로벌비스는 국가 온실가스 감축 로드맵에 동참하기 위해 국내 온실가스 감축 목표를 2030년 배출전망 대비 24.6% 감축으로 설정하였습니다. 정부가 허용한 2017년 국내 차량 및 건물 온실가스 총 배출량은 96,034 tCO<sub>2</sub>e였으며, 다양한 온실가스 감축활동 결과 78,897tCO<sub>2</sub>e으로 감축목표를 초과 달성하였습니다.

## 환경적 성과데이터

### 에너지 사용 및 관리

온실가스 배출량과 마찬가지로 에너지 사용량 및 에너지 비용 실적에 대해 제3자의 검증을 받고 있습니다. 사업성장에 따른 지속적인 에너지 사용량 증가 추세에 따라 현재로서는 총량기준의 목표를 설정하지 않고 있지만 에너지 사용량 절감을 위해 정책적 노력을 다하고 있습니다.

#### 국내 차량 및 건물 에너지 사용량

구분	단위	2015	2016	2017
총 사용량	GWh	318.2	316.9	325.0

#### 선박 부문 에너지 사용량

구분	단위	2015	2016	2017
총 사용량	GWh	14,235.3	14,948.1	13,012.8

### 용수 사용 및 관리

현대글로비스는 상수도를 주요 수자원으로 사용하고 물류 기업의 특성으로 인해 별도의 산업용 용수원은 사용하고 있지 않습니다. 전 임직원은 생활용수 저감을 위한 노력으로 물 절약 캠페인 등에 동참하고 있습니다.

#### 용수 사용량 (본사)

구분	단위	2015	2016	2017
총 용수 소비량	m <sup>3</sup>	7,066	33,042	21,553

\* 2016년 사육 이전과 카페 및 식당의 신설 운영으로 인하여 용수 사용량이 전년대비 증가함

### 폐기물 발생 및 관리

현대글로비스의 주요 폐기물은 일반폐기물입니다. 또한, 물류산업의 특성상 별도의 지정폐기물 등의 발생은 없습니다. 그럼에도 전 임직원이 다양한 활동을 진행하여 폐기물 총량 감축을 위해 노력하고 있습니다. 또한, 관련 법률을 준수하고 전 사업장에서 의무적으로 분리수거를 실시하고 있습니다. 폐기물 중 자원화가 가능한 폐기물은 별도로 수집하여 최대한 재활용 처리함으로써 폐기물의 재활용률을 높이고 있습니다.

#### 폐기물 발생량 (본사)

구분	단위	2015	2016	2017
총 폐기물 발생량	톤	17.1	30.7	35.1

\* 2016년 사육 이전과 카페 및 식당의 신설 운영으로 인하여 폐기물 발생량이 전년대비 증가함

### 연료 효율성

현대글로비스는 온실가스 감축을 위해 2030년 배출전망 대비 24.6% 감축을 목표로 설정하였습니다. 목표 달성을 위한 노력으로 eco-driving 확대를 위해 디지털운행기록계(Digital Tachograph)를 이용하여 연비왕 선발대회 등을 시행하고 있습니다. 또한, 기존의 운송차량을 에너지효율이 더 높은 친환경 운송수단으로 전환하는 Modal Shift를 지속적으로 시행·확대해 나갈 예정입니다.

## 사회적 성과데이터

### 인권 및 노동 관련

#### 다양성 존중 및 차별금지

현대글로비스는 인권 및 근로권, 다양성을 존중하는 기업으로 성장하기 위해 노력하고 있습니다. 직원의 채용이나 승진에 있어 남녀간의 차별이나 국적 및 장애 여부에 의한 차이가 없으며, 다양성 확대와 존중을 위한 인사정책을 마련해 나가고 있습니다.

#### 유형별 임직원 현황

구분	단위	2015	2016	2017	
국내 전체 임직원 수	명	1,055	1,148	1,236	
고용 유형별	정규직	명	1,008	1,095	1,178
	비정규직	명	47	53	58
성별	남자	명	897	975	1,056
	여자	명	158	173	180
연령별	30대 미만	명	266	315	320
	30~50세	명	739	775	849
	50대 이상	명	50	58	67
	관리직 (일반직 과장 이상)	남자	명	399	427
	여자	명	2	4	7

#### 여성인재 육성

물류 산업 특성으로 인한 여성인재 확보의 어려움을 극복하고자 여성인력에 대한 채용 비율을 정책적으로 높여 나가고 있습니다. 그 결과, 여성 임직원과 관리직 인원이 꾸준히 증가 추세를 보이고 있습니다. 또한, 여성인재에 대한 지속적인 투자와 관리를 제공하여 우수한 역량의 여성이 간부사원으로 성장할 수 있었습니다. 그 결과 동종업계 대비 높은 여성인재 승진 비율을 달성하고 있습니다. 이와 같은 정책적 노력을 통해 2014년 여성가족부 주관 가족친화기업으로 인증 받고 2017년에는 재인증을 획득함으로써 양성평등 문화 확산에 기여하고 있습니다.

#### 중요 변동사항에 대한 공지

해고의 사유가 발생할 경우 14일 이내에 관련 내용을 공지한다는 내부 인사제도를 따르고 있습니다. 지난 3년간 사업구조 개편에 따른 구조조정과 같은 조직의 변화는 없었으며, 이로 인한 직원 해직사유 역시 발생하지 않았습니다.

#### 남녀 기본급 차이

사원 직급 대상으로는 남성 직원의 군대 근무 경력을 감안해 해당 근무년수에 대한 (군대 복무 21개월) 급여 보상을 법적 테두리 내에서 적용하고 있습니다. 이를 제외한 관리직 여성과 남성의 평균 기본급은 동일 기준이 적용되며, 성과급 지급에 있어서도 남녀간의 격차는 없습니다.

#### 남녀 기본급 현황

구분	단위	2017	비고
법정최저임금	원	6,470	2017년도 기준
신입사원임금(남)	원	9,863	통상임금 기준, 군복무로 인해 발생한 임금차
신입사원임금(여)	원	9,565	
비율(남)	%	164	
비율(여)	%	159	

#### 근로자 참여 및 협력 증진

‘근로자 참여 및 협력 증진에 관한 법률’에 의거하여 근로자의 의견을 전달하고 대리할 수 있는 노사협의회를 운영하고 있습니다. 노사협의회는 결사 및 단체 교섭의 자유를 보장받으며, 직원의 의견을 경영진에 충실히 전달하고 있습니다. 또한, 실별 대표 직원으로 구성된 ‘조직문화협의체’는 사내 대표 소통 채널로서 회사 발전을 위해 자유롭게 의견을 개진하고 직원 주도의 조직문화 프로그램을 기획·전개하고 있습니다.

#### 근로자 참여 현황

구분	운영시기	참여대상	내용
노사 협의회	분기 1회	노사 각 3명	· '근로자참여 및 협력증진에 관한 법률'에 의거 운영, 법률상의 노사공동의 이익증진을 위한 사안 협의
			· 인사제도 개선, 성과급 지급 등 직원과 관련된 중요이슈 또는 변화에 대해 경영진과 근로자 대표간 협의 진행
조직 문화 협의체	분기 1회	각 실별 대표 24명	· 노사협의회를 보완하는 각 실별 대표의 의견수렴 협의체
			· 사내 대표 소통 채널 역할 및 직원주도의 조직문화 프로그램 기획 및 전개

#### 인권 실사

취업규칙으로 만 18세 미만 청소년의 채용을 금지하고 있습니다. 인권을 존중하는 근무환경 조성을 위해 아동노동 및 강제노동을 엄격히 금지하고 세계인권 선언을 공식적으로 지지하고 있습니다. 연 2회 정기적으로 지방 사업장을 방문하여 접수한 근로자의 각종 애로사항과 건의사항을 근무환경 개선목표에 반영하고 있으며, 지방사업장 방문 과정에서 직원과 지역사회 주민의 인권에 영향을 미치지 않기 위해 노력하고 있습니다.



## 사회적 성과데이터

### 인재 개발

#### 인재 육성 체계

직원 스스로 커리어를 설계하고 전문성을 개발할 수 있도록 체계적인 육성시스템을 도입하고 있습니다. 현장 중심의 성과창출 지원을 통해 우수 인재에 대한 전략적 육성교육을 실시합니다. 직무전문가 및 글로벌 인재를 미래 성장의 핵심인재로 육성하기 위한 다양한 성장 전략을 추진하고 있습니다.

#### 인재 훈련 및 개발 투자

인재 육성을 위한 주요한 투자 영역으로 교육과 훈련을 중시하고 있습니다. 주요 4대 역량개발 지원사업을 통해 임직원 개발을 위한 지속적인 투자계획을 활성화 하고 있습니다.

#### 주요 4대 역량개발 지원 내용

<b>공통 역량</b>	법정필수교육(성희롱예방, 정보보안), 변화관리프로그램, 컴플라이언스(윤리경영, 업무표준, 공정거래), 핵심가치 등
<b>리더십 역량</b>	직급별 필수교육, 신입 보직자 교육, 온보딩 교육 등
<b>직무 역량</b>	직무공통역량, 직무기본교육, 직무기술교육 등
<b>글로벌 역량</b>	어학교육, 주재원교육, 글로벌인재육성(연수, 세미나 등)

#### 임직원 교육 현황

구분	단위	2015	2016	2017
총 교육인원	명	936	970	1,053
총 교육시간	시간	81,425	94,310	78,905
총 교육비용	억 원	15.6	17.5	16.1
1인당 교육시간	시간/명	87	97	75
1인당 교육비용	만 원/명	167	180	153
교육투자율*	%	0.013	0.014	0.012

\* (HRD 총 투자액/매출액)\*100

#### 임직원 자원 개발 프로그램

전 임직원의 직무역량개발을 위하여 지원부분 및 물류, 해운, 유통 각 사업분야별로 기초교육과 심화교육을 실시하고 있습니다. 이를 통해 핵심 사업 분야에 대한 전문성 강화를 유도하고 있으며, 어학 역량개발 과정을 고도화 하여 외국인 고객과의 원활한 커뮤니케이션이 가능하도록 하고 있습니다.

#### 임직원 개발 프로그램 및 성과

임직원개발 프로그램	비즈니스적 성과에 대한 설명	주요 성과
직무전문 교육과정	당사가 영위하는 각 사업 분야에 대한 직무교육으로 전문성을 확대시켜 실무에서 원활한 고객 대응이 가능하게 함	물류관리사 증대 (2016년 813명 → 2017년 876명)
어학역량 향상과정	임직원 어학역량 향상, 해외법인과의 협업 및 커뮤니케이션 강화, 해외 고객과의 원활한 소통으로 회사 글로벌 역량 증대	SPA 40점 이상 비율 증대 (2016년 77% → 2017년 78%)

### 인재 확보 및 양성

#### 성과평가 유형 및 비율

성과와 역량 두 가지 측면에서 공정한 임직원 평가를 진행하고 있습니다. 평가 기준으로는 팀원을 대상으로 직무역량을, 팀장급 이상 관리자를 대상으로는 리더로서의 역량 뿐만 아니라 팀원들의 상향 평가를 통한 다면적 수행 역량 평가가 이루어지도록 하고 있습니다. 특히 과장급 이상을 대상으로는 성과 평가에 따른 보상에 차등 폭을 크게 두어 우수 직원에게 더 많은 보상이 제공될 수 있도록 하여 스스로의 성장에 강한 동기를 부여할 수 있도록 하고 있습니다. 현대글로벌비스는 향후 인적자원에 대한 성과측정 기법의 고도화를 추진하여 모든 직원이 성과에 따른 공정한 보상을 받을 수 있도록 관리체계를 선진화 해 나갈 계획입니다.

#### 성과평가 유형 및 대상 임직원 현황

성과평가 종류	임직원 비율
목표관리: 직속상관과 협의된 측정 가능한 목표를 체계적으로 활용하고 있는 직원	100%
다면 평가를 받고 있는 직원 비율 (예: 360도 피드백)	10.1%
동일 직급내 직원들 간의 공식적인 비교 순위를 평가 받는 직원 비율	100%

## 사회적 성과데이터

#### 이직률 관리

임직원의 안정된 근로 환경을 제공하기 위해 다양한 장기 근속 유지 프로그램을 시행하고 있습니다. 기본 휴가 및 기념일, 경조 휴가 지원 혜택뿐만 아니라 자녀 학자금 지원과 육아 교육비, 진료비 등에 대한 지원이 이루어지고 있으며, 장기 근속자와 우수 근무자에 대한 포상제도를 운영하고 있습니다.

구분	단위	2015	2016	2017
신규채용	명	143	152	140
이직자	명	38	32	41
이직률	%	5.3	2.8	3.3

### 안전보건경영

#### 안전보건 관리 체계

정책	내용
안전사고 이력 관리	현대글로벌비스 안전관리시스템(GSMS)을 통해 안전사고에 대한 이력관리가 이루어지고 있습니다. 이력관리는 일반사고와 중대사고로 분류되며, 중대재해의 경우 2013년 이후로 무재해 성과를 이어오고 있습니다.
사고 사례별 통계 유지	사고 이력에 대한 내용을 사례별 통계 형식을 통해 관리 유지해 나가고 있습니다.
Risk Management와 Risk Control	사업장 별 발생 가능한 위험요소를 평가하여 위험성평가표를 구성 및 관리하고 있습니다. 평가된 위험요소는 정량적 측정을 통해 25단계의 위험도로 구분되며 우선순위에 따른 대응 전략과 활동이 이루어지고 있습니다.
사고사례 전파 및 안전교육 (예방활동)	<ul style="list-style-type: none"> <li>•GSMS(안전관리시스템) 내 사고사례 열람 현대글로벌비스 사고사례자료실은 안전관리시스템에 등록된 임직원 및 협력사가 열람할 수 있는 안전사고, 안전정책, 기타 안전교육 자료 등을 제공하고 있습니다.</li> <li>•위험성평가 전 사업장 작성 및 업데이트 위험성 평가의 경우 법적 사항으로 지속적으로 유지 관리하고 있습니다</li> <li>•월별 사고예방 활동 실적 및 계획 작성 사업장 안전지원 활동을 위해 매년 예방활동·교육·조직 내 관리 등 월별 테마를 선정하여 활동을 수행하고 있습니다.</li> <li>•매반기 및 연휴기간 안전관리 지침 하달 및 사업장 정기 점검 실시 매반기 및 연휴기간 중 발생 가능한 안전사고 등을 사전에 전파하여 교육하고 불특정 사업장에 방문 점검을 실시하고 있습니다.</li> <li>•사고비용 분석 통한 위험 요소 관리 강화 운송사고 비용 분석을 통하여 안전관리 효과성 및 위험 요인에 대한 분석을 시행하고 있습니다.</li> </ul>

## 사회적 성과데이터

### 근무환경 개선

2015년 OHSAS 18001 인증 획득을 통해 표준화되고 근본적인 보건안전 관리를 진행하고 있습니다. 본사 안전보안팀은 보건 및 안전 관련 전담사업 조직으로서 사업 단위별 안전 지침 배포 및 실행결과에 대한 점검업무를 수행하고 있습니다. 산업안전보건위원회 및 선박안전관리위원회에서는 보건 및 안전관리 이슈를 의제화 하며 이에 따른 다양한 협의를 진행하고 있습니다. 특히 2017년 해외 생산 법인 OHSAS 18001 인증을 통해 통일화된 안전보건관리시스템을 마련하였으며, 해외 안전협의체 운영을 통해 지속적으로 개선할 예정입니다.

### 안전보건 성과평가

근무 안전 분야에 대한 성과평가를 위해 KPI 관리가 시행되고 있습니다. 사업장의 경우 중대사고, 일반사고 등에 가중치를 두어 평가에 반영하고, 해운의 경우 사고 발생건수, 사고 손실액 등을 측정하여 평가에 반영하고 있습니다.

### 산업재해 발생 관리

구분	단위	2015	2016	2017
총 재해건수	건	0	1	1
중대사고 사망자 수	명	0	0	0

### 복지제도 개선

임직원을 체계적으로 보호, 관리하기 위해 근무환경 및 안전관리, 복지제도의 지속적인 개선이 이루어지고 있습니다. 노사협의회의 소통 역할을 강화시켜 임직원의 복지 개선에 대한 안건을 수렴하고 있습니다.

### 육아휴직 사용자 현황

구분	단위	2015	2016	2017
육아휴직자	명	7	6	19
육아휴직 후 업무 복귀자	명	6	4	10
복귀 후 12개월 이상 근속 직원	명	1	6	5

### 복지제도 현황

정책	내용
정기 보건관리 상담	업무시간 전 스트레칭 체조 실시, 스트레스 관리 정보를 제공
사내 건강 상담실 운영	정기 건강정보 제공, 사내 건강 상담실 운영, 가족사랑휴가/하기휴가(별도부여) 제공
피트니스센터 운영	사내 피트니스센터 운영 및 운동 동호회 지원
정기 외부 건강 검진	외부 건강 검진 정기 실시 (이상 소견을 추적 관찰 및 이에 맞는 상담을 통해 임직원의 건강한 삶 지원) -만 40세 미만 : 2년에 1회 실시 -만 40세 이상 : 매년 실시
유연근무제	유연한 근무시간 선택을 가능하게 하여 임직원의 일과 삶의 균형 제공
보육비 지원	임직원의 육아 및 보육부담 저감
직장 어린이집 운영	임직원의 육아 부담 해소를 위해 '아이앤 어린이집'을 개원하고 전문 교사 및 영양사를 채용하여 임직원들이 안심하고 자녀를 맡길 수 있는 보육환경을 조성

### 건강한 생활양식 장려

현대글로벌비스는 임직원의 건강한 생활을 보장하기 위해 가족사랑휴가제도(최대 5일) 등 다양한 복지제도를 운영하고 있습니다. 매주 1회 비즈니스 캐주얼 데이를 시행해 건강한 조직문화 구축에 힘쓰고 있으며, 이 외에도 직원들의 사기진작을 위해 사내식당과 카페 운영, 각종 건강 캠페인 진행 등 다양한 활동을 시행하고 있습니다.

사내식당 설치	직원들의 사기진작을 위해 사내식당을 설치하고 신선한 식재료와 저염 식단으로 직원들의 건강 및 삶의 질 향상 도모
사내카페 설치	열린 커뮤니케이션 및 수평적인 조직문화 형성을 위해 사내카페를 설치하고 운영비는 회사에서 전액 부담하여 직원 부담 최소화
간편식 제도 운영	점심 유휴시간을 최대화하고 운동, 학습 등 자기개발을 지원하기 위해 밸런스 있는 도시락 제공
캐주얼 데이 시행(주1회)	매주 금요일 자유로운 복장 착용을 통해 직원들의 창의적인 생각을 일깨우고 유연한 조직문화 구축
연차사용 촉진 휴가제도 운영	임직원 재충전에 도움이 되는 다양한 휴가제도(가족사랑휴가, 자기개발휴가, 출장 Refresh휴가 등)를 운영하며 매년 사용실적을 관리하고, 연차사용 촉진을 장려

## 현대글로벌비스 인권선언

현대글로벌비스는 ‘창의적 사고와 끝없는 도전을 통해 새로운 미래를 창조함으로써 인류사회의 꿈을 실현한다’는 경영철학을 근간으로 삼아 사회적 책임과 규범을 준수하며 비즈니스 목표를 달성하는 것을 지향합니다.

현대글로벌비스는 글로벌 종합물류유통기업으로서 ‘유엔 인권 기본헌장(Universal Declaration of Human Rights)’과 유엔 인권위원회의 ‘기업과 인권에 대한 지침(UN Guiding Principles on Business and Human Right ; Ruggie Framework)’이 제시하고 있는 인권 원칙에 대하여 공개적 지지 선언합니다.

한편, 여성 및 장애인, 외국인 등 다양한 구성원들이 각자의 특성으로 인한 불이익 없이 고용, 승진, 보상, 퇴직 등의 인사제도에서 공정한 평가를 받고 개개인의 역량을 발휘할 수 있는 배려의 노력을 강화할 것 입니다. 또한 이를 현대글로벌비스뿐만 아니라 나아가 현대글로벌비스의 자회사 및 협력사에서 도 구성원의 다양성에 대한 보장이 이루어질 수 있도록 지원해 나가겠습니다.

현대글로벌비스는 경영활동간 발생할 수 있는 임직원에 대한 인권 침해 사례를 방지하기 위하여 다양한 소통 채널을 운영하고 있습니다. 직원 대표 협의체를 운영하여 상시적으로 고충사항을 접수하고 조치결과를 공개하도록 하고 있으며, 성희롱 및 기타 인권과 관련한 연간 교육과정을 운영하고 있습니다.

현대글로벌비스는 인류애를 바탕으로 인간 그 자체를 존중하며 사회에 공헌하는 글로벌 기업시민으로서 책임의식을 발휘하여 인류사회의 풍요로운 미래에 공헌하는 동반자가 되겠습니다.

감사합니다.

2018년 06월  
현대글로벌비스 대표이사 **김정훈**

김정훈

## 온실가스 배출량 검증 성명서

KSA - 18 - GHG - 55

### 현대글로벌비스

서울시 강남구 테헤란로 301

### 검증범위

온실가스 · 에너지 명세서의 직접배출(Scope 1) 및 간접배출(Scope 2)에 대하여 합리적 검증을 실시하였습니다.

### 검증 기준 및 지침

한국표준협회는 다음의 기준 및 지침에 따라 수행하였습니다.

- 온실가스 · 에너지 목표관리운영 등에 관한 지침(환경부 고시 제2016-255호)
- 온실가스 배출권거래제 운영을 위한 검증지침(기획재정부 고시 제2016-015호)
- KS Q ISO 14064-1,2,3 : 2006
- IPCC Guideline

### 검증 결론

명세서에 중대한 오류 사항이 발견되지 않았으며, 온실가스 배출량 데이터가 적절하게 산정되었음을 확인합니다.

온실가스 배출량		단위 : tCO <sub>2</sub> e		
구분	2015	2016	2017	
직접 배출량	72,443	71,298	71,755	
간접 배출량	5,556	6,062	7,142	
온실가스 배출 총량	78,000	77,360	78,897	

\* 참고 : 온실가스 총 배출량과 사업장별 배출량 합계는 차이가 있습니다. (각 사업장 온실가스 배출량은 소수점단위 이하는 절사함)

2018년 03월 27일  
한국표준협회



## 선박 온실가스 배출량 검증 성명서

KSA - 18 - INV - 006 - 1

### 현대글로벌비스

서울시 강남구 테헤란로 301

### 검증범위

현대글로벌비스 선박 전체의 2013년~2016년도 직접배출(Scope1) 및 간접배출(Scope2)에 대한 온실가스 배출량 검증을 실시하였습니다.

### 검증 기준 및 지침

한국표준협회는 다음의 기준 및 지침에 따라 수행하였습니다.

- 온실가스 · 에너지 목표관리운영 등에 관한 지침(환경부 고시 제2016-255호)
- 온실가스 배출권거래제 운영을 위한 검증지침(기획재정부 고시 제2017-012호)
- KS Q ISO 14064-1,2,3 : 2006
- IPCC Guideline
- EEOI Guideline(IMO)

### 검증 결론

명세서에 중대한 오류 사항이 발견되지 않았으며, 온실가스 배출량 데이터가 적절하게 산정되었음을 확인합니다.

온실가스 배출량		단위 : tonCO <sub>2</sub>		
구분	2015	2016	2017	
온실가스 배출량	3,731,335	3,918,211	3,409,696	

\* 참고 : 온실가스 총 배출량과 사업장별 배출량 합계는 차이가 있습니다. (각 사업장 온실가스 배출량은 소수점단위 이하는 절사함)

2018년 04월 30일  
한국표준협회



## 제3자 검증 의견서

### 서문

DNV GL 그룹의 일원인 주식회사 디엔브이제일비즈니스어슈어런스코리아(이하, “DNV GL”)는 현대글로벌비스 주식회사의 ‘현대글로벌비스 지속가능경영 2018’ (이하 “보고서”)에 대해 독립적인 제 3 자 검증을 수행하도록 요청 받았습니다. 현대글로벌비스는 보고서 내용에 대한 모든 책임을 가지고 있으며, 본 업무를 수행하면서 DNV GL의 책임 내용은 계약내용 및 합의된 업무 범위에 한정됩니다. 검증은 DNV GL에 제공된 데이터 및 정보가 완전하고, 충분하며 사실이라는 가정을 기반으로 실시 되었습니다.

### 검증 범위

DNV GL의 검증 업무는 2017년도 데이터에 한정되며, 검증 활동은 아래 내용에 대해 실시되었습니다.:

- GRI Standards에 따른 지속가능성 보고서 내용 결정 및 품질 결정에 관한 원칙에 대한 평가
- 보고서 작성을 위한 중요 측면의 결정 프로세스, 중요 이슈들에 대한 경영 접근 프로세스, 그리고 정성적, 정량적 데이터 산출, 취합, 관리 프로세스

### 검증 방법

검증 활동은 국제감사인증위원회(IAASB)가 발행한 ISAE3000 을 포함하여 국제적 검증 규격을 반영한 DNV GL의 지속가능경영 보고서 검증 프로토콜인 VeriSustain™<sup>1</sup> 에 따라 제한적 보증 수준으로 진행되었습니다. 검증은 2018 년 5~6 월에 현대글로벌비스 본사에서 이루어졌습니다. 검증 활동은 샘플링을 기반으로 아래와 같이 실시되었습니다.

- 보고서 내 문구 및 주장에 대한 확인, 보고서 작성에 활용된 데이터 관리 시스템, 정보의 흐름과 통제의 견고성 평가
- 현대글로벌비스 본사 주요 부서 담당자 면담
- 문서 검토, 데이터 샘플링, 보고서 작성에 활용된 데이터베이스, 전산 시스템 등의 테스트
- 중대성 평가 결과 검토

### 제한 사항

보고서에 명시된 현대글로벌비스를 제외한 현대글로벌비스의 자회사, 관련 회사, 공급업체, 협력사의 성과 및 보고 관행 등은 본 검증의 범위에 포함되지 않습니다. DNV GL은 검증 활동 중 외부 이해관계자 면담을 실시하지 않았습니다.

현대글로벌비스의 재무제표 및 금융감독원의 DART 시스템(http://dart.fss.or.kr)에 공시된 자료, 그리고 현대글로벌비스의 홈페이지(www.glovis.net)에 게시된 자료는 검증 범위에 포함되지 않습니다.

데이터 검증은 현대글로벌비스에서 수집한 데이터에 대해 질의, 분석 그리고 제한된 형태의 표본추출방식을 통해 한정된 범위에서의 근거 확인에 의해 실시 되었습니다. 검증팀은 경제 성과 작성을 위한 데이터 취합 및 산정 프로세스를 검토하였습니다. 또한환경 및 사회 데이터의 경우, 취합 데이터를 확인 하는 형태로 검증을 진행하였습니다. DNV GL은 본 성명서에 기반하여 의사결정을 한 개인 또는 조직에 배상 책임 또는 공동 책임이 없음을 밝힙니다.

### 결론

검증을 수행한 결과, DNV GL은 중요성 측면에서 현대글로벌비스의 보고서에 수록된 정보 및 데이터가 부적절하게 기술되었다고 판단할 만한 사항은 발견하지 못하였습니다. 추가적으로 GRI Standards에서 제시하고 있는 보고서 내용 결정 원칙에 대한 의견은 다음과 같습니다.

#### 이해관계자 포괄성 (Stakeholder Inclusiveness)

현대글로벌비스는 임직원, 고객, 투자자, 협력사, 지역사회, 유관기관을 내·외부 이해관계자 그룹으로 파악하고, 다양한 채널을 활용해 이해관계자 참여 활동을 실시하고 있습니다. 이해관계자별 참여 방식, 현대글로벌비스의 대응 조직, 이해관계자의 중요 이슈 그리고 현대글로벌비스의 대응 노력을 보고서 상에 설명하고 있습니다.

#### 지속가능성 맥락 (Sustainability Context)

보고서는 이해관계자들에게 현대글로벌비스의 비전과 핵심가치를 보여 주고 있으며 지속가능경영 전략을 통해 이해관계자 가치 창출을 위한 모델을 제시하고 있습니다. 중요성 평가를 통해 파악된 10가지 지속가능경영 관련 핵심 이슈는 해당관리 분야로 구분되어 보고되고, 2017년도 주요 성과를 함께 제시하고 있어 독자로 하여금 현대글로벌비스의 지속가능경영에 대한 이해를 돕고 있습니다.

#### 중요성 (Materiality)

현대글로벌비스는 이해관계자 설문조사, 벤치마킹, 미디어리서치, 국제표준 등을 통해 관련 있는 지속가능성 이슈를 파악하였으며, 이해관계자의 관심도와 사업 영향도를 고려하여 우선순위를 결정하였습니다. 현대글로벌비스는 중요성 평가 프로세스를 통하여 중요 이슈(Material topics)를 도출하였습니다.

#### 완전성 (Completeness)

현대글로벌비스는 이해관계자들에게 보고 기간 동안의 지속가능경영 측면의 중요 이슈에 대해 회사의 활동 내용 및 성과에 대한 정보를 제공하고 있습니다. 보고 경계는 본사 및 국내 사업장으로 설정되었으나, 일부 성과에 대해서는 해외 사업장이 포함 되었습니다. 검증팀은 중요성 평가를 통해 선정된 중요 이슈들이 설정된 물리적, 시간적 보고 경계에 따라 반영되었음을 확인하였습니다.

추가적으로 GRI Standards 의 보고서 품질 정의에 대한 원칙에 대한 의견은 다음과 같습니다.

#### 보고서 품질 (정확성, 균형성, 명확성, 비교가능성, 신뢰성, 적시성; Accuracy, Balance, Clarity, Comparability, Reliability and Timeliness)

검증팀은 샘플링 기반으로 보고서의 품질을 확인하였습니다. 특히, 직접 및 간접 온실가스 배출량, 에너지 사용량, 용수사용량, 폐기물 배출량, 산업재해율 데이터의 신뢰성에 대해서는 담당자와의 면담을 실시하고 데이터 및 정보의 수집 및 가공 절차 검토, 근거 문서 및 기록 확인 등을 통해 확인하였습니다. 회사는 지난 3 년의 지속가능경영 성과를 보고하여 시간의 흐름에 따른 비교가 가능하도록 하였으며, 검증 과정 중 발견된 오류들이나 명확하지 않은 표현들은 최종 보고서 발간 전에 수정되었습니다. 보고서는 매년 일정한 시기에 준비되며, 해당 보고기간은 보고서 내에 명시되었습니다.

#### 적격성 및 독립성

DNV GL은 ISO/IEC 17021:2011(경영시스템의 심사 및 인증을 제공하는 기관에 대한 요구사항)에 따라 보고서 검증 품질 관리를 위한 자체 관리 표준 및 컴플라이언스 방침을 적용하고, 문서화된 방침과 윤리적 요구사항, 전문 표준 및 관련 법규를 포함한 포괄적인 품질관리 시스템을 유지하고 있습니다. 검증팀은 DNV GL의 윤리 행동 강령<sup>2</sup>을 준수하였고, 관련 윤리적 요구사항에 따라 독립적으로 검증을 수행하였습니다. DNV GL은 본 검증 업무가 아닌 보고서 작성에 관련된 업무를 수행하지 않았습니다. DNV GL은 검증 과정에서 인터뷰 대상자들에 대해 공정성을 유지하였으며, 2017~2018년에 현대글로벌비스에 검증 업무에 독립성이나 공정성에 영향을 줄 만한 어떠한 서비스도 제공하지 않았습니다.

<sup>1</sup> VeriSustain protocol 은 DNV GL 홈페이지 (www.dnvgl.com)에서 요청 시 확인 가능

<sup>2</sup> DNV GL 홈페이지에서 확인 가능 (www.dnvgl.com)

# GRI Content Index

## Universal Standard

지표	설명	페이지	비고
<b>조직 프로필</b>			
102-1	기업의 이름	9	사업보고서
102-2	활동 및 대표 브랜드, 제품 및 서비스	9	사업보고서
102-3	본사의 위치	9	사업보고서
102-4	사업 지역	9	사업보고서
102-5	소유 구조 특성 및 법적 형태	9	사업보고서
102-6	시장 영역	12~13	사업보고서
102-7	조직의 규모	9	사업보고서
102-8	임직원 및 근로자에 대한 정보	63	
102-9	조직의 공급망	48-51	
102-10	조직 및 공급망의 증대한 변화	-	없음
102-11	사전예방 원칙 및 접근	30-31	
102-12	외부 이니셔티브	67-69	
102-13	협회 멤버십	51	
<b>전략</b>			
102-14	최고 의사 결정권자 성명서	4~5	
<b>윤리성 및 청렴성</b>			
102-16	가치, 원칙, 표준, 행동강령	67	
<b>거버넌스</b>			
102-18	지배구조	28~29	
<b>이해관계자 참여</b>			
102-40	조직과 관련 있는 이해관계자 집단 리스트	25	
102-41	단체협약이 적용되는 근로자 비율	63	
102-42	이해관계자 파악 및 선정	25	
102-43	이해관계자 참여 방식	25	
102-44	이해관계자 참여를 통해 제기된 핵심 주제와 관심사	26~27	
<b>보고서 관행</b>			
102-45	조직의 연결 재무제표에 포함된 자회사 및 합작회사의 리스트	-	사업보고서
102-46	보고 내용 및 토픽의 경계 정의	About this Report	
102-47	주요 토픽 리스트	26~27	
102-48	이전 보고서 정보의 수정	-	없음
102-49	보고의 변화	-	없음
102-50	보고 기간	About this Report	
102-51	가장 최근 보고 일자	About this Report	
102-52	보고 주기	About this Report	
102-53	보고서에 대한 문의처	About this Report	
102-54	조직이 선택한 '부합' 방법 보고	About this Report	
102-55	선택 방법에 대한 GRI 인덱스	72~74	
102-56	보고서 외부 검증을 받은 경우 외부 검증보고서 참조 기입	70~71	

## Topic-specific Standards

### 경제적 성과 (GRI 200)

지표	설명	페이지	비고
<b>경제성과</b>			
103	경영 접근법	21	
201-1	직접적인 경제적 가치의 창출과 배분	21, 58-59	사업보고서
<b>시장지위</b>			
103	경영 접근법	63	
202-1	사업장의 현지 법정최저임금 대비 신입사원 임금 비율	63	
<b>간접경제효과</b>			
103	경영 접근법	36	
203-1	공익을 위한 인프라 투자 및 서비스 지원활동	37-39	
203-2	중요한 간접적 경제 파급효과 및 영향	37-39	
<b>구매 관행</b>			
103	경영 접근법	48	
204-1	주요한 사업 지역에서의 현지 구매 비율	49	
<b>반부패</b>			
103	경영 접근법	32	
205-1	부패 위험을 평가한 사업장 수 및 비율	33	
205-2	반부패 정책 및 절차에 관한 공지와 훈련	32-33	

### 환경적 성과 (GRI 300)

지표	설명	페이지	비고
<b>에너지</b>			
103	경영 접근법	52	
302-1	조직 내부 에너지 소비	62	
302-3	에너지 집약도	62	
302-4	에너지 소비 절감	62	
302-5	제품 및 서비스의 에너지 요구량 감축	62	
<b>배출</b>			
305-1	직접 온실가스 배출량(scope 1)	61	
305-2	간접 온실가스 배출량(scope 2)	61	
305-5	온실가스 배출 감축	61	
<b>환경 법규</b>			
307-1	환경 법규 위반	61	해당 사례 없음
<b>협력사 환경 평가</b>			
308-2	공급망 내 실질적이거나 잠재적으로 증대한 부정적 환경영향 및 이에 대한 조치	60	

# GRI Content Index

## 사회적 성과 (GRI 400)

지표	설명	페이지	비고
<b>고용</b>			
103	경영 접근법	63	
401-1	신규채용과 이직	63, 65	
401-2	비정규 직원 혹은 파트타임 직원에게는 제공되지 않는 정규직 직원 대상의 보상	63~64	
401-3	육아휴직	66	
<b>노사관계</b>			
402-1	운영상의 변화와 관련한 최소 공지기간	63	
<b>산업안전보건</b>			
403-2	부상 유형, 부상 발생률, 업무상 질병 발생률, 휴직일수 비율, 결근율, 업무 관련 사망자 수	66	
<b>훈련 및 교육</b>			
404-1	임직원 1인당 평균 교육 시간	64	
404-2	임직원 역량 강화 및 전환 지원을 위한 프로그램	64	
404-3	정기적 성과 및 경력 개발 리뷰를 받은 임직원 비율	64	
<b>다양성과 기회균등</b>			
405-1	거버넌스 기구 및 임직원 다양성	63	
<b>차별금지</b>			
406-1	차별 사건 및 이에 대한 시정조치	63	
<b>아동노동</b>			
408-1	아동 노동 발생 위험이 높은 사업장 및 협력회사	66	
<b>강제노동</b>			
409-1	강제 노동 발생 위험이 높은 사업장 및 협력회사	66	
<b>인권평가</b>			
412-1	인권 영향평가 혹은 인권 검토 대상 사업장	63	
<b>지역사회</b>			
413-1	지역사회 참여, 영향 평가 그리고 발전프로그램 운영 비율	37~39	
<b>공급망 사회 평가</b>			
103	경영 접근법	36	
414-1	사회적 영향평가를 통해 스크리닝된 신규 협력회사	60	
414-2	공급망 내에서의 부정적인 사회적 영향 및 취해진 조치	60	
<b>고객 안전보건</b>			
103	경영 접근법	40	
416-1	제품 및 서비스군의 안전보건 영향 평가	41~43	
416-2	제품 및 서비스의 안전보건 영향에 관한 규정 위반 사건	41~43	
<b>마케팅 및 라벨링</b>			
417-2	제품 및 서비스 정보와 라벨링에 관한 법률규정 및 자율규정을 위반한 사건	41~43	
417-3	마케팅 커뮤니케이션과 관련된 규정 위반	41~43	
<b>고객정보보호</b>			
418-1	고객개인정보보호 위반 및 고객정보 분실 사실이 입증된 불만 건수	60	발생 사례 없음
<b>컴플라이언스</b>			
419-1	사회적, 경제적 영역의 법률 및 규제 위반	60	

# YOUR VALUE CHAIN PARTNER

2018 Hyundai Glovis Sustainability Report